



ΣΜΙΛΗ ΚΑΙ ΜΝΗΜΗ

Η συμβολή της μαρμαροτεχνίας
στην αναστήλωση των μνημείων

CHISEL AND MEMORY

The contribution of marble craftsmanship
to the restoration of monuments

ΥΠΟΥΡΓΕΙΟ ΠΟΛΙΤΙΣΜΟΥ ΚΑΙ ΑΘΛΗΤΙΣΜΟΥ
Υπηρεσία Συντήρησης Μνημείων Ακρόπολης
Επιτροπή Συντηρήσεως Μνημείων Ακροπόλεως

MINISTRY OF CULTURE AND SPORTS
Acropolis Restoration Service
Committee for the Conservation
of the Acropolis Monuments

ΣΜΙΛΗ ΚΑΙ ΜΝΗΜΗ

Η συμβολή της μαρμαροτεχνίας στην αναστήλωση των μνημείων

CHISEL AND MEMORY

The contribution of marble craftsmanship to the restoration of monuments

ΕΠΙΣΤΗΜΟΝΙΚΗ ΕΠΙΜΕΛΕΙΑ

Μ. Κορρές - Β. Ελευθερίου

ΣΥΝΤΕΛΕΣΤΕΣ ΕΚΘΕΣΗΣ

ΓΕΝΙΚΗ ΕΠΟΠΤΕΙΑ: Β. Ελευθερίου

ΣΥΛΛΗΨΗ ΚΑΙ ΕΠΙΜΕΛΕΙΑ ΕΚΘΕΣΗΣ: Ε. Πετροπούλου

ΚΑΛΙΤΕΧΝΙΚΗ ΕΠΙΜΕΛΕΙΑ: Τ. Σουβλάκης

ΕΠΙΛΟΓΗ ΥΛΙΚΟΥ - ΥΠΟΜΝΗΜΑΤΙΣΜΟΙ: Γ. Αλεξόπουλος,
Ε. Καρακίτσου, Ε. Λεμπιδάκη, Κ. Μαμαλούγκας, Ε. Πετροπούλου

ΜΕΤΑΦΡΑΣΕΙΣ: Άννα Μαρία Χατζηστεφάνου

ΣΥΝΤΕΛΕΣΤΕΣ ΚΑΤΑΛΟΓΟΥ

ΓΕΝΙΚΗ ΕΠΟΠΤΕΙΑ: Ε. Λεμπιδάκη

ΕΚΔΟΤΙΚΗ ΕΠΙΜΕΛΕΙΑ: Ε. Πετροπούλου

ΚΑΛΙΤΕΧΝΙΚΗ ΕΠΙΜΕΛΕΙΑ ΦΩΤΟΓΡΑΦΙΩΝ: Τ. Σουβλάκης, Ν. Λαγός

ΚΑΛΙΤΕΧΝΙΚΗ ΕΠΙΜΕΛΕΙΑ ΕΚΔΟΣΗΣ: Σ. Πούλου

ΣΧΕΔΙΑΣΜΟΣ ΕΞΩΦΥΛΛΟΥ: Σ. Πούλου

ΜΕΤΑΦΡΑΣΕΙΣ: Άννα Μαρία Χατζηστεφάνου

ΕΚΔΟΤΙΚΗ ΠΑΡΑΓΩΓΗ: INDIGO Graphics



ISBN: 978-618-83653-6-0

Απαγορεύεται η εν όλω ή εν μέρει ανατύπωση, αναδημοσίευση ή αναπαραγωγή του κειμένου ή των φωτογραφιών του συνόλου της έκδοσης χωρίς έγγραφη άδεια από την Υπηρεσία Συντήρησης Μνημείων Ακρόπολης.

© 2019 Υπηρεσία Συντήρησης Μνημείων Ακρόπολης | Acropolis Restoration Service

ΣΜΙΛΗ ΚΑΙ ΜΝΗΜΗ

Η συμβολή της μαρμαροτεχνίας στην αναστήλωση των μνημείων

CHISEL AND MEMORY

The contribution of marble craftsmanship to the restoration of monuments

ΥΠΟΥΡΓΕΙΟ ΠΟΛΙΤΙΣΜΟΥ ΚΑΙ ΑΘΛΗΤΙΣΜΟΥ

Υπηρεσία Συντήρησης Μνημείων Ακρόπολης | Επιτροπή Συντηρήσεως Μνημείων Ακροπόλεως

MINISTRY OF CULTURE AND SPORTS

Acropolis Restoration Service | Committee for the Conservation of the Acropolis Monuments

Πρόλογος

Η έκθεση φωτογραφίας «Σμίλη και Μνήμη», όπως αναδεικνύεται στον ανά χειράς κατάλογο, προβάλλει χαρακτηριστικά στιγμιότυπα από το πολυσχιδές έργο της Επιτροπής Συντηρήσεως Μνημείων Ακροπόλεως (ΕΣΜΑ) και της Υπηρεσίας Συντήρησης Μνημείων Ακρόπολης (ΥΣΜΑ), εστιάζοντας όμως στο ανθρώπινο δυναμικό και ειδικότερα στους μαρμαροτεχνίτες που χάρις στην εξειδίκευση και την εμπειρία τους συμβάλλουν ιδιαιτέρως στην υψηλή ποιότητα του έργου. Ξεχωρίζουν οι συλλογικές δράσεις, και αναδεικνύεται η θέληση, η αφοσίωση και η κοινή προσπάθεια όλων όσοι «ευτύχησαν» να δουλέψουν στα εργοτάξια της Ακρόπολης.

Τα μοναδικά για τον Δυτικό Πολιτισμό μνημεία της κλασικής Αθήνας είναι ενταγμένα στον Κατάλογο των Μνημείων Παγκόσμιας Κληρονομιάς της UNESCO. Οι μαρμαροτεχνίτες της Ακρόπολης χάρις σε αυτά, συνεχίζουν την μακρά παράδοση της μαρμαροτεχνίας στον τόπο μας, η μοναδικότητα της οποίας την κατατάσσει σε έναν άλλο Κατάλογο της UNESCO, αυτόν της Άυλης Πολιτιστικής Κληρονομιάς.

Η έκθεση φωτογραφίας «Σμίλη και Μνήμη» αποτέλεσε το κύριο μέρος της συμμετοχής της ΕΣΜΑ και της ΥΣΜΑ στον εορτασμό του Ευρωπαϊκού Έτους Πολιτιστικής Κληρονομιάς 2018. Έχοντας ήδη διανύσει μία επιτυχημένη πορεία στην Κέρκυρα, τη Λέσβο και τη Θεσσαλονίκη, η έκθεση θα φιλοξενηθεί στο Μουσείο της Ακρόπολης, ακολούθως στην Τήνο, τον τόπο όπου κατεξοχήν συνεχίζεται η παράδοση της μαρμαροτεχνίας και μετά θα ταξιδεύσει στο εξωτερικό.

Μανόλης Κορρές
Πρόεδρος της ΕΣΜΑ

Βασιλική Ελευθερίου
Διευθύντρια της ΥΣΜΑ

Preface

The photographic exhibition “Chisel and Memory”, as it can be seen from the printed catalogue, besides displaying typical incidents from the multifarious preservation works conducted by the Committee for the Conservation of the Acropolis Monuments (ESMA) and the Acropolis Restoration Service (YSMA), focuses on people working at the restorations. The exhibition portrays the collective actions of all the participants, unveiling as such the will, devotion and common effort of everyone who was ‘fortunate’ to work at the worksites on the Acropolis.

These unique for the Western Civilisation monuments of classical Athens, have been inscribed in the List of the World Heritage Sites of UNESCO. The marble technicians, who were given the chance to work on the Acropolis, continue the long tradition of marble craftsmanship in our country; a tradition whose distinctiveness has also inscribed it in another UNESCO List, that of Intangible Cultural Heritage.

ESMA and YSMA participated in the celebration of the European Year of Cultural Heritage 2018 by mounting this photographic exhibition. Having been successfully displayed at Corfu, Lesbos and Thessaloniki, the exhibition is to be hosted at the Acropolis Museum in Athens, then at Tinos, the place where marble craftsmanship continues to constitute part of its tradition, and finally will travel abroad.

Manolis Korres
President of ESMA

Vasiliki Eleftheriou
Director of YSMA

Αντλώντας από το αρχείο της Υπηρεσίας Συντήρησης Μνημείων Ακρόπολης

Η παρούσα έκθεση, με την οποία η ΥΣΜΑ τιμά τη μαρμαροτεχνία και τους ανθρώπους της, που με την τέχνη τους στηρίζουν το έργο της αποκατάστασης των μνημείων της Ακρόπολης από την έναρξη του μέχρι σήμερα, αντλεί το υλικό της από το αρχείο τεκμηρίωσης των αναστηλωτικών επεμβάσεων στα μνημεία της Ακρόπολης.

Στο πολύτιμο αυτό επιστημονικό αρχείο που συνέστησε η Επιτροπή Συντηρήσεως Μνημείων Ακροπόλεως το 1975, όταν ανέλαβε να κατευθύνει τις νεώτερες επεμβάσεις συντήρησης και αποκατάστασης των μνημείων του Ιερού Βράχου, συγκεντρώνονται συστηματικά όλες οι καταγραφές σε φωτογραφίες, κινηματογραφικές λήψεις, τοπογραφικές, φωτογραμμετρικές, σχεδιαστικές αποτυπώσεις και χαρτογραφήσεις, ημερολόγια εργασιών, καταγραφές διασπάρτων μελών, καθώς και οι πρωτότυπες εκθέσεις, εισηγήσεις και επιστημονικές μελέτες των έργων που έχουν παραχθεί τα τελευταία 40 χρόνια στη διάρκεια των έργων, με τις οποίες τεκμηριώνονται όλες οι φάσεις των αναστηλωτικών επεμβάσεων συντήρησης και αποκατάστασης στο Ερέχθειο, τον Παρθενώνα, τα Προπύλαια, τον ναό της Αθηνάς Νίκης και τα Τείχη της Ακρόπολης. Τη διαδικασία αυτή επιτάσσουν οι αρχές των διεθνών συμβάσεων για τις αποκαταστάσεις μνημείων, προκειμένου το έργο που υλοποιείται να είναι εμφανές και κατανοητό στις μελλοντικές γενιές. Στο αρχείο περιλαμβάνονται επίσης οι εκδόσεις της ΕΣΜΑ και της ΥΣΜΑ, βιβλία και ανάτυπα άρθρων περιοδικών ή συλλογικών επιστημονικών εκδόσεων κυρίως ειδικού, αναστηλωτικού ενδιαφέροντος, καθώς και παντός είδους τεκμήρια –κυρίως φωτογραφικά– που αποτελούν αναπαραγωγές από άλλα αρχεία ή δωρεές από τρίτους και σχετίζονται με την ιστορία και την τέχνη των μνημείων της Ακρόπολης και ιδιαίτερα τις παλαιότερες επεμβάσεις.

Retrieving from the archive of the Acropolis Restoration Service

The current exhibition, organised by the Acropolis Restoration Service (YSMA) in honour of marble craftsmanship and its people who with their art have been supporting the restoration works of the Acropolis monuments since their beginning, draws its material from the documentation archive of the restoration works carried out on the Acropolis monuments.

The creation of this valuable scientific archive started in 1975 by the Committee for the Conservation of the Acropolis Monuments, which was established in order to administer all conservation interventions in the monuments of the Sacred Rock. Since then data which document all the different stages of the restoration and conservation interventions that have been completed over the last 40 years in the Erechtheion, the Parthenon, the Propylaea, the Temple of Athena Nike and the Acropolis walls, such as photographs, audio-visual material (films reels and magnetic tapes), topographic, photogrammetric and drawn surveys and mappings, notebooks, documentation of scattered architectural members, restoration reports, papers and scientific studies, have been systematically aggregated. All the above data collection has been carried out following the principles of international conventions on the restoration of monuments in order to ensure that the future generations will not only be able to see the restorations, but also clearly understand their philosophy. The archive of the restoration interventions on the Acropolis monuments also comprises ESMA and YSMA's editions, books, journals, edited volumes and article offprints, mainly of specialised restoration interest, as well as various kinds of documents –mostly photographic

Την ευθύνη της διαχείρισης αυτού του πολύτιμου για τα μνημεία, την επιστημονική έρευνα και την ιστορία των αναστηλώσεων αποθέματος γνώσης, που σήμερα περιλαμβάνει περισσότερα από 300.000 τεκμήρια, έχει το Γραφείο Τεκμηρίωσης της ΥΣΜΑ. Με τη βοήθεια συστήματος βάσεων δεδομένων που αναπτύχθηκε ειδικά για τη διαχείριση και άμεση αξιοποίηση των τεκμηρίων, το ειδικευμένο επιστημονικό προσωπικό του πραγματοποιεί το έργο της συστηματικής αρχειοθέτησης, ψηφιοποίησης και καταχώρισής τους, τόσο αυτών που έχουν ήδη κατατεθεί και φυλάσσονται στο αρχείο της ΥΣΜΑ, όσο και αυτών που παράγονται καθημερινά κατά τις επεμβάσεις.

Παράλληλα, το πολύτιμο περιεχόμενο του αρχείου καθίσταται προσιτό στην επιστημονική κοινότητα και το ευρύ κοινό με τη συστηματική έκδοση, με την επιμέλεια του Γραφείου Τεκμηρίωσης, του επιστημονικού έργου που πραγματοποιείται στα μνημεία από το 1975 μέχρι σήμερα, τη σύγκληση διεθνών συναντήσεων ειδικών με τις οποίες λαμβάνουν πλήρη δημοσιότητα οι μελέτες και τα έργα, την οργάνωση ημερίδων και εκθέσεων, την παραγωγή ταινιών σχετικών με τα έργα και τα μνημεία της Ακρόπολης, βασισμένων στην κινηματογράφιση των εργασιών αποκατάστασης, την περιοδική έκδοση, από το 2000 και εξής, των «Ενημερωτικών Ειδήσεων από την αναστήλωση των μνημείων της Ακρόπολης» στην ελληνική και αγγλική γλώσσα, καθώς και με τη δημιουργία εφαρμογών ενημέρωσης και διάθεσης υλικού στο διαδίκτυο.

Το επιλεγμένο φωτογραφικό υλικό της έκθεσης σκιαγραφεί τη συμβολή των μαστόρων του μαρμάρου στο σύνθετο και εξειδικευμένο έργο της αποκατάστασης του αρτιότερου μνημειακού συνόλου της κλασικής αρχαιότητας που έχει επιβιώσει μέχρι σήμερα, καταγράφοντας, στη ροή της καθημερινότητας του εργαταξίου, τα συναισθήματά τους και αναδεικνύοντας, με την καθηλωτική του αμεσότητα, τη βιωματική σχέση

ones– that are copies coming from other archives or third-party donations, which concern the history and art of the Acropolis monuments, especially the earlier interventions.

Nowadays, the responsibility of managing this repository of knowledge, including today more than 300,000 documents, which is valuable for the scientific research and the history of restorations, belongs to the Documentation Office of YSMA. With the help of a database system developed especially for the digital management and fast retrieval of the documents, its specialised scientific personnel can carry out the work of systematic archiving, digitalisation and entry of documents that have already been deposited and kept in YSMA's archive, as well as those that are daily produced during the interventions on the monuments.

Additionally, the valuable content of the archive becomes accessible to the scientific community and the general public through the consistent publication, edited by the Documentation Office, of all scientific work that has been carried out on the monuments since 1975, as well as through the organisation of international meetings during which current intervention studies and works are presented to the specialists, and through the organisation of one-day conferences, lectures and exhibitions. Likewise, films about the restoration works and the Acropolis monuments are produced, based on the filming of the interventions, the annual newsletter is published in Greek and English since 2000 and web applications are developed, through which information about the restoration works as well as archive material become available to the public.

The chosen photographic material of the exhibition portrays the contribution of marble technicians to the complex and specialised work of restoring one of the

που αναπτύσσεται ανάμεσα στους ανθρώπους της μαρμαροτεχνίας και τα εμπνευσμένα έργα της αρχαίας αρχιτεκτονικής.

Θα ήθελα να ευχαριστήσω θερμά τους συναδέλφους του Γραφείου Τεκμηρίωσης αρχαιολόγους Ε. Πετροπούλου και Ε. Καρακίτσου και τον πληροφορικό Γ. Αλεξόπουλο, καθώς και τον αρχιτέκτονα Κ. Μαμαλούγκα για τη συμβολή τους, με την επιλογή του υλικού, στην υλοποίηση της έκθεσης. Ιδιαίτερα ευχαριστώ την Ε. Πετροπούλου, στην οποία οφείλονται τόσο η σύλληψη και η επιμέλεια της έκθεσης όσο και η επιμέλεια αυτού του καταλόγου. Ευχαριστίες απευθύνω επίσης στον φωτογράφο της Υπηρεσίας Τ. Σουβλάκη για την καλλιτεχνική επιμέλεια της έκθεσης και στην αρχαιολόγο του Γραφείου Τεκμηρίωσης Σ. Πούλου για τον σχεδιασμό και την καλλιτεχνική επιμέλεια του καταλόγου. Τέλος, ευχαριστώ την αρχιτέκτονα Ειρ. Βαϊνά για τη συμβολή της στον καλλιτεχνικό σχεδιασμό της έκθεσης, καθώς και την Indigo Graphics για την άρτια μορφή της έκδοσης.

Η ΥΣΜΑ και το Γραφείο Τεκμηρίωσης θα εξακολουθήσουν να αξιοποιούν δημιουργικά τον πλούτο του αρχείου της Υπηρεσίας, προσφέροντας ουσιαστικές ευκαιρίες γνωριμίας του κοινού με τα μνημεία και το έργο που πραγματοποιείται σε αυτά.

Δρ. Ευγενία Λεμπιδάκη
Αρχαιολόγος
Προϊσταμένη Γραφείου Τεκμηρίωσης

most comprehensive monument ensembles of classical antiquity that has survived until today. It records and captures moments from the daily routine of the worksite and highlights the feelings and experiential relations that develop between marble technicians and the inspired works of ancient architecture.

I would like to thank my colleagues from the Documentation Office, archaeologists E. Petropoulou and E. Karakitsou, the information specialist G. Alexopoulos, and the architect K. Mamaloungas for their contribution to the selection of the material for the exhibition. Especially I express my thanks to E. Petropoulou, who had the idea for the exhibition, curated it and also edited this catalogue. I would also like to thank the photographer of YSMA T. Souvlakis for the artistic direction of the exhibition and the archaeologist of the Documentation Office S. Poulou for the design and the artistic direction of the catalogue. Many thanks are due to the architect Ir. Vaina for her contribution to the layout of the exhibition as well as Indigo Graphics for the production of an outstanding publication.

The Acropolis Restoration Service and the Documentation Office will continue to creatively exploit the wealth of the archive, offering the public ample opportunities to get to know about the monuments and the works carried out on them.

Eugenia Lempidaki
Archaeologist PhD
Head of the Documentation Office

«Σμίλη και Μνήμη», μια έκθεση για τους μαρμαροτεχνίτες της Ακρόπολης

Η φωτογραφική έκθεση «Σμίλη και Μνήμη» αποτελεί την πιο πρόσφατη παραγωγή του Γραφείου Τεκμηρίωσης της ΥΣΜΑ. Βασισμένη στο σκεπτικό μιας παλαιότερης έκθεσης που υλοποιήθηκε το 2016, αξιοποιεί φωτογραφίες του αρχείου της ΥΣΜΑ/ΕΣΜΑ, με στόχο την ανάδειξη της συμβολής των μαρμαροτεχνιτών στο αναστηλωτικό έργο της Ακρόπολης. Οι φωτογραφίες που έχουν επιλεγεί και παρουσιάζονται στην έκθεση αποτελούν φωτογραφικές λήψεις τεκμηρίωσης, που έχουν ληφθεί στο εργοτάξιο κατά τη διάρκεια των επεμβάσεων, ενίοτε υπό δύσκολες καιρικές και φωτιστικές συνθήκες. Παρόλ' αυτά χάρη σε μια ευτυχή συγκυρία –που οφείλεται στην υψηλή αισθητική των μνημείων, στη δυναμική ενός μεγάλου τεχνικού έργου, αλλά και στην ευαίσθητη οπτική των ανθρώπων πίσω από το σκόπευτρο– οι φωτογραφίες διαθέτουν καλλιτεχνική ποιότητα επαρκή για να αιχμαλωτίσει το βλέμμα του θεατή.

Η έκθεση, στην πλήρη ανάπτυξή της, περιλαμβάνει 107 φωτογραφίες από τις εργασίες αποκατάστασης στο Ερέχθειο, τον Παρθενώνα, τα Προπύλαια και τον ναό της Αθηνάς Νίκης. Η ομαδοποίηση των φωτογραφιών δεν ακολουθεί τη συμβατική οδό της χρονολογικής διαδοχής, αλλά επιχειρείται γύρω από έξι θεματικούς άξονες, που προβάλλουν τον άνθρωπο και αναδεικνύουν τα συναισθήματα που βιώνουν οι εργαζόμενοι στην αποκατάσταση των μνημείων. Υπό το πρίσμα αυτό, η έκθεση «Σμίλη και Μνήμη» είναι μια έκθεση που αναδεικνύει τον ρόλο του ανθρώπινου παράγοντα στην αναστήλωση, σκιαγραφεί την καθημερινή ζωή στο εργοτάξιο και παράλληλα ανιχνεύει τη σύνδεση του τεχνίτη με το αντικείμενο της εργασίας του και τις σχέσεις που αναπτύσσονται μεταξύ των ανθρώπων που υπηρετούν έναν κοινό στόχο.

“Chisel and Memory”, an exhibition about the marble technicians of the Acropolis

The photographic exhibition “Chisel and Memory” is the most recent project of YSMA’s Documentation Office. Drawing from the theme of a previous exhibition set up in 2016 it exploits the photographs of YSMA/ESMA’s archive in order to present the contribution of marble technicians to the restoration works on the Acropolis. The photographs shown in the exhibition are mainly documenting events happening at the worksites during the interventions, sometimes under difficult weather and lighting conditions. Yet, thanks to a lucky coincidence –stemming from the beauty of the monuments themselves, the dynamics of a large technical project, as well as from the refined eye of the people behind the camera– the photographs are of such an artistic quality that attract the visitors’ attention.

The entire exhibition includes 107 photographs from the restoration works at the Erechtheion, the Parthenon, the Propylaea and the Temple of Athena Nike. The layout of the exhibition does not follow a conventional chronological order; it is rather set up in six thematic groups that place emphasis on the human factor by portraying the feelings of people participating in the restoration of the monuments. In this sense, the exhibition “Chisel and Memory” focuses on people working in a restoration project, illustrates the daily life in the worksites, while it depicts how the technicians relate to their work objectives and the relationships developed between people who share a common goal.

The photographs were classified under the following subject headings:

Πιο συγκεκριμένα, οι θεματικές ενότητες της έκθεσης είναι οι ακόλουθες:

Η αυταπάρηση. Στην ενότητα περιλαμβάνονται κυρίως φωτογραφίες από τη διαμόρφωση των εργοταξιακών εγκαταστάσεων (π.χ. σ. 21, 23), την εγκατάσταση των ικριωμάτων (σ. 26) ή την αποξήλωση μεγάλων αρχιτεκτονικών μελών (σ. 25). Σε πολλές περιπτώσεις, οι φωτογραφίες απεικονίζουν το προσωπικό να εκτελεί εργασίες σε μεγάλο ύψος.

Ο μόχθος. Στην ενότητα απεικονίζονται εργασίες υψηλής δυσκολίας, για την εκτέλεση των οποίων απαιτείται, συνήθως, μεγάλη μυϊκή δύναμη ή επίμονη προσπάθεια. Ενδεικτικά αναφέρονται εργασίες αποξήλωσης αρχιτεκτονικών μελών (σ. 44), μεταφοράς μαρμάρινων όγκων (σ. 37) ή εργασίες που εκτελούνται κάτω από δύσκολες κλιματολογικές συνθήκες (σ. 43).

Η συνεργασία. Στην ενότητα αυτή περιλαμβάνεται ο κύριος όγκος των φωτογραφιών της έκθεσης. Εδώ ομαδοποιούνται φωτογραφίες που απεικονίζουν είτε τη σύμπραξη περισσότερων μελών του προσωπικού για τον χειρισμό βαρέων αρχιτεκτονικών μελών (σ. 55, 58), ή τον συντονισμό ενός συνεργείου για την επίτευξη υψηλής ακρίβειας, όπως για παράδειγμα στην περίπτωση διατρήσεων (σ. 67), χαραξεων (σ. 68), προσαρμογής συμπληρωμάτων (σ. 56) ή ανατοποθετήσεων αρχιτεκτονικών μελών στο μνημείο (σ. 60).

Το μεράκι. Στην ενότητα αυτή ομαδοποιούνται φωτογραφίες που απεικονίζουν την κατ' εξοχήν μαρμαρική εργασία, δηλαδή τη λάξευση μαρμάρου για τη διαμόρφωση νέων αρχιτεκτονικών μελών (σ. 91, 92) ή για την απόδοση λεπτομερειών σε συμπληρώματα (σ. 98, 99). Οι φωτογραφίες που έχουν επιλεγεί αποδίδουν παραστατικά την απομόνωση, τη συγκέντρωση και την επιμονή του τεχνίτη, αλλά και την ευαισθησία που επιδεικνύεται από μέρους του για την επίτευξη ενός αποτελέσματος υψηλής καλλιτεχνικής αξίας.

Self-denial. In this group there are mainly photographs showing the installation of worksites (for example p. 21, 23), erecting scaffoldings (p. 26) or the dismantling of large architectural members (p. 25). In many photographs we see the crew working at a great height.

Labour. In this group we see photographs depicting workers performing very demanding tasks for which muscle strength or persistent effort are required. For example there are photographs depicting the dismantling of architectural members (p. 44), the transfer of large marble blocks (p. 37) or works carried out under difficult weather conditions (p. 43).

Collaboration. This is the group that contains the largest number of photographs. Here we see photographs portraying moments of teamwork where a group of workers collaborates in order to handle large architectural members (p. 55, 58), or photographs where a crew joins forces in order to achieve tasks that demand high precision, such as drilling into marble (p. 67), marking (p. 68), adjusting the fillings (p. 56), or placing architectural members in the monument (p. 60).

Zeal. In this group there are photographs showing marble work par excellence. Here we see photographs showing the technicians carving the marble for the production of new architectural members (p. 91, 92) or for carving elaborate details in fillings (p. 98, 99). The chosen photographs do not only illustrate how the marble technician works in isolation, in need for concentration and persistence, but also the sensitivity required in order to succeed a result of artistic value.

Pride. This group mainly contains photographs of technicians posing in front of the monument (p. 116) or next to where they have been working (p. 122-123).

Το καμάρι. Η ενότητα αυτή περιλαμβάνει κυρίως φωτογραφίες τεχνιτών που ποζάρουν μπροστά στο μνημείο (σ. 116) ή δίπλα στο αντικείμενο της εργασίας τους (σ. 122, 123). Στις φωτογραφίες καταγράφεται η άμεση σύνδεση του τεχνίτη με το έργο του, η υπερηφάνεια που πηγάζει από την εργασία σε ένα κλασικό και αναγνωρίσιμο μνημείο, καθώς και η χαρά και η ικανοποίηση για την επιτυχή ολοκλήρωση ενός έργου που έχει αναλάβει.

Η συναδέλφωση. Στη μικρή αυτή ενότητα περιλαμβάνονται λήψεις που αποτυπώνουν εορτασμούς επετείων (σ. 127, 128) ή κοινά γεύματα κατά την έναρξη ή την ολοκλήρωση ενός κύκλου εργασιών (σ. 129). Οι φωτογραφίες αποδίδουν τις στιγμές της σχόλης, της συνεστίασης και του γλεντιού στο εργοτάξιο, εκείνες δηλαδή τις κοινωνικές εκδηλώσεις που ενισχύουν τους δεσμούς μεταξύ των εργαζομένων και αποτελούν κοινή αναφορά για τα μέλη της κοινότητας.

Οι φωτογραφίες που παρουσιάζονται αποτελούν ένα ελάχιστο υποσύνολο του φωτογραφικού αρχείου της ΥΣΜΑ/ΕΣΜΑ και είναι ενδεικτικές του πλούτου των πληροφοριών που δύναται να παρέχει ένα καλά οργανωμένο αρχείο τεκμηρίων στον μελετητή. Οι εικόνες ανακαλούν μνήμες από το μεγάλο έργο που ξεκίνησε το 1975 και τεκμηριώνουν –εκτός από την πρόοδο των έργων– την ανεξάντλητη συμβολή τριών γενεών μαρμαροτεχνιτών στην αναστήλωση των μνημείων της Ακρόπολης.

Εύη Πετροπούλου
Αρχαιολόγος
Γραφείο Τεκμηρίωσης

The photographs portray the direct bond of the technician with his/her work, especially after working in a classical and highly recognisable monument and the happiness and satisfaction someone feels after completing such a challenging task.

Companionship. This small group includes photographs of anniversaries (p. 127, 128) and shared feasts celebrating the commencement or completion of a project (p. 129). The photographs show moments of leisure, banquet and amusement at the worksite; the social events that allow bonding among the staff members and become shared memories for all the participants.

The presented photographs consist a minor part of YSMA/ESMA's photographic archive and are indicative of the wealth of information a researcher can obtain from a well-organised archive. The pictures recall memories of the important works that started in 1975 and document –besides the work progress– the inexhaustible contribution of three generations of marble technicians to the restoration of the Acropolis monuments.

Evi Petropoulou
Archaeologist
Documentation Office

Η συμβολή των μαρμαροτεχνιτών στην αναστήλωση των μνημείων της Ακρόπολης

Το 2015 η τηνιακή μαρμαροτεχνία εντάχθηκε στον Κατάλογο της Άυλης Πολιτιστικής Κληρονομιάς της UNESCO. Το γεγονός αποτέλεσε αφορμή για μια σειρά εκδηλώσεων με στόχο την αποτίμηση του ρόλου των μαρμαροτεχνιτών στην αναστήλωση των μνημείων και, πιο συγκεκριμένα, στο μεγάλο αναστηλωτικό έργο που επιτελείται στον βράχο της Ακρόπολης.

Όπως είναι ήδη γνωστό, μετά την μεταπολίτευση, η Πολιτεία έθεσε ως εθνικό στόχο τη στερέωση και συντήρηση των μνημείων της Ακρόπολης και ανέθεσε την οργάνωση και παρακολούθηση των έργων αρχικά σε μία διεπιστημονική επιτροπή, την Επιτροπή Συντηρήσεως Μνημείων Ακροπόλεως (ΕΣΜΑ) και, από το 2000 και στην Υπηρεσία Συντήρησης Μνημείων Ακρόπολης (ΥΣΜΑ). Στο διάστημα που μεσολάβησε από την έναρξη των έργων, το 1975, συντελέσθηκε στην Ακρόπολη ένα σπουδαίο έργο, όχι μόνον από πλευράς κλίμακας εργασιών όσο και από πλευράς ποιότητας. Η υψηλή αυτή ποιότητα δεν θα μπορούσε να εξασφαλιστεί χωρίς τη συμβολή των μαρμαροτεχνιτών και μαρμαροτεχνιτριών.

Η επαγγελματική δεξιότητα, η φιλοπονία και η φιλολιμία των μαρμαροτεχνιτών που εργάστηκαν στην Ακρόπολη εκτιμήθηκε ήδη από τα πρώτα χρόνια λειτουργίας της ΕΣΜΑ. Ο αείμνηστος Αλέκος Παπανικολάου (Η αποκατάσταση του Ερεχθείου, Αθήνα 2012, σ. 636) μιλά με αγάπη για τις τρεις γενιές μαρμαροτεχνιτών, που έφεραν εις πέρας το έργο αποκατάστασης του Ερεχθείου με απόλυτη επιτυχία, σε μια εποχή που οι επεμβάσεις στα μνημεία περνούσαν από τον εμπειρισμό στην επιστημονική προσέγγιση και η αισθητική αντιμετώπιση της αποκατάστασης των μνημείων έδινε τη θέση της σε μια αυστηρή μεθοδολογία.

Η νεώτερη από εκείνες τις γενιές, κοντά στη σύνταξη

The contribution of marble technicians to the restoration of the Acropolis monuments

In 2015 Tinian marble craftsmanship was inscribed on the UNESCO List of the Intangible Cultural Heritage. This fact led to organising a series of events aiming to promote the role of marble technicians in the restoration of the monuments and particularly in the extensive restoration project conducted on the Acropolis rock.

As it is already known, after the restoration of democracy in 1974 (Metapolitefsi), the Greek State proclaimed the works of stabilising and conserving the Acropolis monuments as a national priority and for that purpose it initially appointed the organisation and monitoring of the works to an interdisciplinary committee, the Committee for the Conservation of the Acropolis Monuments (ESMA), and since 2000 jointly to the Acropolis Restoration Service (YSMA). Throughout these restoration works and since their beginning in 1975, many important and extensive projects have been completed on the Acropolis, always executed to a high standard. If it hadn't been for the marble technicians, this high quality of work could not have been achieved.

The professional skills, diligence and sincerity of the marble technicians have been truly appreciated since the very beginning of ESMA's operation. The late Alekos Papanikolaou (The Restoration of the Erechtheion, Athens 2012, p. 636) presents a loving picture of the three generations of marble technicians that managed to successfully complete the works of restoring the Erechtheion, during a period when interventions in the monuments were passing from empiricism to a scientific

σήμερα, εκπροσωπείτο κυρίως από αποφοίτους του Προπαρασκευαστικού-Επαγγελματικού Σχολείου Καλών Τεχνών Πανόρμου Τήνου. Η Σχολή της Τήνου τροφοδότησε σταθερά τα έργα της Ακρόπολης με καταρτισμένο προσωπικό, που δίπλα στους παλαιότερους μαρμαροτεχνίτες εξειδικεύτηκε στον τόσο απαιτητικό τομέα της αναστήλωσης αρχαίων μνημείων. Δεν ήταν όμως μόνο η Σχολή της Τήνου τροφοδότης. Άριστοι μαρμαροτεχνίτες, από διάφορα μέρη της Ελλάδος, εντάχθηκαν στη συνέχεια στα εργοτάξια των μνημείων μετά από πρακτική δοκιμασία και αξιολόγηση συμβάλλοντας στην επιτυχία του εγχειρήματος.

Η ουσιαστική συμβολή των μαρμαροτεχνιτών στην αναστήλωση των μνημείων της Ακρόπολης αποτυπώνεται εμφανώς σε αριθμούς. Σταθερά, τα τελευταία 15 χρόνια, το ποσοστό των μαρμαροτεχνιτών έναντι του υπόλοιπου προσωπικού της Υπηρεσίας κυμαίνεται από 25 έως 40%, ποσοστό που κρίνεται εντυπωσιακό, αν αναλογιστεί κανείς ότι έργα αυτής της κλίμακας απαιτούν πολλές ειδικότητες, όπως μηχανικούς, αρχαιολόγους, συντηρητές, εργατοτεχνίτες κ.ά. Εντυπωσιακή επίσης είναι η συμμετοχή γυναικών σε ένα καθαρά ανδροκρατούμενο επάγγελμα. Δεν αναφέρομαι τόσο στη ενασχόληση των γυναικών με την λιθοξοϊκή τέχνη όσο στη συμμετοχή τους στα εργοτάξια, όπου οι συνθήκες εργασίας είναι ακόμη δυσκολότερες. Αν και το ποσοστό τους έναντι των ανδρών είναι συντριπτικά μικρότερο, εντούτοις η παρουσία τους μας θυμίζει ότι όλα μπορούν να γίνουν όταν υπάρχει ενδιαφέρον και αγάπη για το αντικείμενο.

Οι απαιτήσεις των αναστηλωτικών έργων δεν περιορίζονται μόνον στην κατεργασία του μαρμάρου, αλλά επεκτείνονται και σε μια σειρά εργασιών με μεγαλύτερη ή μικρότερη συνάφεια μεταξύ τους. Ως προς την λιθοξοϊκή εργασία, η δεξιότητα που απαιτείται στα αναστηλωτικά έργα αν και απαιτεί καλλιτεχνική ευαισθησία, δεν είναι ταυτόσημη με την καλλιτεχνική δημιουργία.

approach and the aesthetic approach to the restoration was being replaced by a strict methodology.

The youngest of these generations, nowadays close to retirement, consisted mainly of graduates of the Panormos Tinos Preparatory and Professional School of Fine Arts. The School at Tinos steadily supplied the Acropolis works with skilled personnel who, working together with older marble technicians specialised in the highly demanding field of restoring ancient monuments. It was not only the School at Tinos that supplied skilled technicians. Highly skilled technicians came from various parts of Greece and joined the worksites of the monuments after being assessed and evaluated for their skills.

The following numbers clearly present the considerable contribution of marble technicians to the restoration of monuments. In the last 15 years the percentage of the marble technicians to the rest of the personnel of the Service rose from 25% to 40%, a very impressive proportion if we bear in mind that works of that scale demand many specialties, such as engineers, archaeologists, conservators, manual workers and others. What is also impressive is the existence of a large number of women in a usually male-dominated profession. And I would like to mention here that I do not only refer to women involved in marble carving but also to the ones working at the worksites under very difficult conditions. Despite the fact that their numbers are overwhelmingly smaller than those of their male colleagues, yet, their presence suggests that everything can be achieved, if there is interest and love towards this kind of work.

The demands of the restoration works are not limited in marble carving but are expanded to various

Στην αναστήλωση είναι αναγκαία η συμμόρφωση προς τους κανόνες που επιβάλλει ο αυστηρός σχεδιασμός του μνημείου –ιδιαίτερα στην Ακρόπολη όπου αποκρυσταλλώνεται το υψηλότερο επίπεδο της αρχιτεκτονικής της αρχαιότητας. Παρόλα αυτά δεν είναι ασυνήθιστο να βλέπουμε εξαιρετικά έργα, αποτέλεσμα της καλλιτεχνικής διάθεσης των συναδέλφων μας στον ελεύθερο χρόνο τους.

Το ποντάρισμα παραμένει το πιο χρονοβόρο στάδιο στην προετοιμασία των συμπληρώσεων με νέο μάρμαρο. Η προσαρμογή των συμπληρωμάτων στα αρχαία θραυσμένα μέλη, απαιτεί επιμονή και αλλεπάλληλες δοκιμές. Η κατεργασία της επιφάνειας πραγματοποιείται με το χέρι, σταδιακά με ολοένα λεπτότερα εργαλεία, έως ότου η επιφάνεια γίνει εντελώς λεία, χωρίς ψεγάδι. Εργασία που παραμένει αφανής αλλά είναι κρίσιμη για ένα ασφαλές αποτέλεσμα είναι η επιλογή του κατάλληλου όγκου μαρμάρου, ανάλογα με τη θέση προορισμού. Εκεί όπου οι περισσότεροι δεν βλέπουν τίποτα, ο μαρμαροτεχνίτης μπορεί να διακρίνει ασυνέχειες και αιτίες αστοχίας. Εντυπωσιακή αναμφίβολα εργασία είναι η διαχείριση των όγκων μαρμάρου στο εργοτάξιο ενός μνημείου σαν τον Παρθενώνα και τα Προπύλαια. Μάρμαρα βάρους 8 και 10 τόνων ανεβοκατεβαίνουν στο μνημείο και μόνον όταν βρεθεί κάποιος δίπλα τους αντιλαμβάνεται το πραγματικό μέγεθός τους και τη δεξιότητα που απαιτείται για τη μετακίνησή τους.

Η συμβολή των μαρμαροτεχνιτών στην αναστήλωση των μνημείων της Ακρόπολης είναι ανεκτίμητη, καθώς χάρη στις τεχνικές τους γνώσεις, την υψηλή ποιότητα της εργασίας τους, την ευαισθησία και την αγάπη με την οποία προσεγγίζουν τα μνημεία επιτυγχάνεται το άρτιο αποτέλεσμα, για το οποίο τα έργα της Ακρόπολης έχουν διεθνώς αναγνωριστεί και βραβευθεί.

other works that have much or less relevance with each other. As to marble carving, although the skills demanded require some artistic sensitivity, the product of this work is not an artistic creation. In a restoration project it is imperative that rules should be followed, rules imposed by the strict design of the monument –especially on the Acropolis, which constitutes the culmination of classical architecture of antiquity. However, we often see impressive pieces of artwork made by our colleagues during their free time.

Pointing remains one of the most time-consuming stages for the preparation of new marble fillings. Attaching these fillings to ancient fragmented members demands perseverance and repeated trials. The treatment of the surface is achieved by hand, step-by-step by using thinner and thinner tools, until the surface becomes totally and perfectly smooth. Choosing the right marble for a specific area of a monument is a work that few people can recognise its importance despite the fact that it is crucial for a safe result. Areas where the majority of people cannot discern anything, the marble technician can discover discontinuities and the causes of mistakes. Handling large marble blocks around the worksites of monuments such as the Parthenon and the Propylaea is undoubtedly an impressive work. Marbles weighing 8 and 10 tons are moved up and down the monument and only when we approach the worksite can we realise the impressive size of these marble pieces and the dexterity needed to move them.

The contribution of marble technicians to the restoration of the Acropolis monuments is irreplaceable. It is only thanks to their technical knowledge, the high quality of their work, their sensitivity and love expressed in how they handle the monuments that the best outcome has been achieved, for which the works on the Acropolis

Παράλληλα, τα μεγάλα αναστηλωτικά έργα του Υπουργείου Πολιτισμού, όπως αυτό που επιτελείται στον βράχο της Ακρόπολης, συμβάλλουν στη διατήρηση της λιθοξοϊκής τέχνης, η αδιάλειπτη συνέχεια της οποίας καταγράφεται ευκρινέστερα εδώ, στην Ελλάδα, απ' οπουδήποτε αλλού στη Μεσόγειο. Είναι ακριβώς αυτή η πραγματικότητα που αναγνωρίζει και εύστοχα σχολιάζει ο Stefano Gizzi, Έφορος Αρχιτεκτονικής Κληρονομιάς της Νάπολης, αναφερόμενος στα αναστηλωτικά έργα της Ακρόπολης: “One of the most surprising phenomena, in a positive sense, is the continued manual ability of stone cutters and artisans, who can express themselves with a particular attitude, the result of uninterrupted centuries of tradition, experience in cutting and working stone. This is hard to find in the rest of the Mediterranean area” (Quaderni ARCo 2003, p. 223).

Βασιλική Ελευθερίου
Αρχιτέκτων Μηχανικός
Διευθύντρια της ΥΣΜΑ

have been internationally acclaimed and rewarded. In addition, large-scale restoration works carried out by the Ministry of Culture, as the ones on the Acropolis rock, contribute to the preservation of the art of marble carving. An art whose continuous practice can be easier traced here in Greece than in any other country in the Mediterranean. It is exactly this reality that Stefano Gizzi, the Superintendent of Cultural Heritage in Napoli, expertly comments when he refers to the restoration works on the Acropolis: “One of the most surprising phenomena, in a positive sense, is the continued manual ability of stone cutters and artisans, who can express themselves with a particular attitude, the result of uninterrupted centuries of tradition, experience in cutting and working stone. This is hard to find in the rest of the Mediterranean area” (Quaderni ARCo 2003, p. 223).

Vasiliki Eleftheriou
Architect
Director of YSMA

αυταπάρνηση

αυταπάρνηση n: το να ενεργεί κάποιος χωρίς να υπολογίζει τον εαυτό του, θυσιάζοντας τις προσωπικές του φιλοδοξίες και τα συμφέροντά του, για κπ. υψηλό σκοπό ή για το καλό άλλων || τίμια εκτέλεση του καθήκοντος

Λεξικό της Κοινής Νεοελληνικής (Ινστιτούτο Νεοελληνικών Σπουδών ΑΠΘ)

self-denial

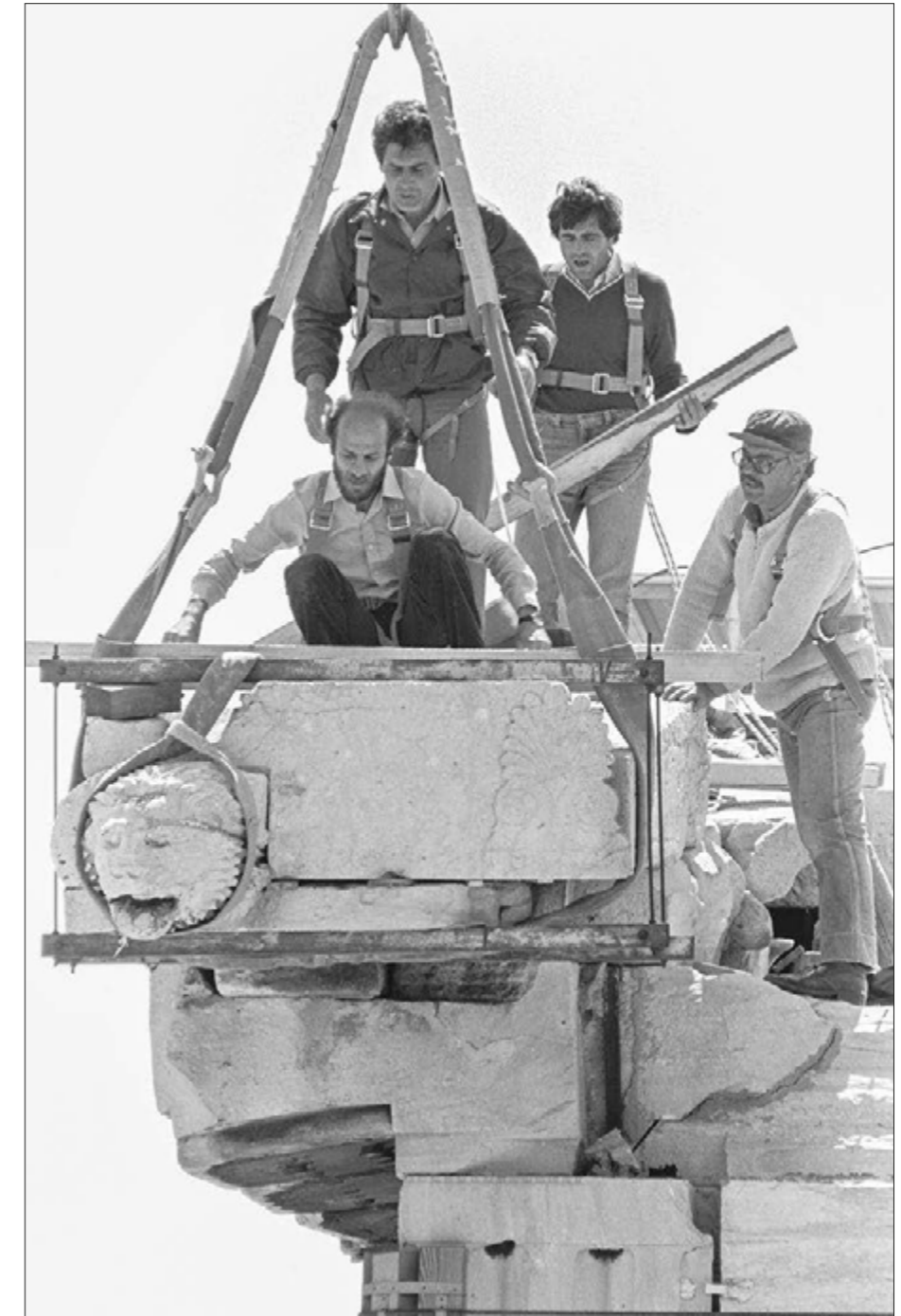
self-denial n: a restraint or limitation of one's own desires or interests

Webster's New Collegiate Dictionary



Παρθενώνας. Το συνεργείο κινηματογράφησης αποτυπώνει την έναρξη των εργασιών αποσυναρμολόγησης στη βορειοανατολική γωνία (1986)

The Parthenon. The cinema crew records the beginning of dismantling works at the northeast corner (1986)



Παρθενώνας. Έναρξη εργασιών αποσυναρμολόγησης στη βορειοανατολική γωνία (1986)

The Parthenon. Beginning of the dismantling works at the northeast corner (1986)



Ναός Αθηνάς Νίκης. Εγκατάσταση ικρίωματος στη δυτική πρόσταση για τις εργασίες αποτύπωσης του μνημείου (1990)
The Temple of Athena Nike. Installing scaffoldings at the west porch to assist the works of the monument's plotting (1990)



Προπύλαια. Εργασίες συναρμογής γερανογέφυρας εδάφους (1990)
The Propylaea. Grounding a crane bridge (1990)



Παρθενώνας. Αφαίρεση ικριωμάτων
από την νοτιοανατολική γωνία (1986)

The Parthenon. Dismantling scaffoldings
from the southeast corner (1986)



Ναός Αθηνάς Νίκης. Εγκατάσταση γερανογέφυρας τύπου πύλων στο εργοτάξιο (2003)

The Temple of Athena Nike. Installing overhead crane portal type Π at the worksite (2003)



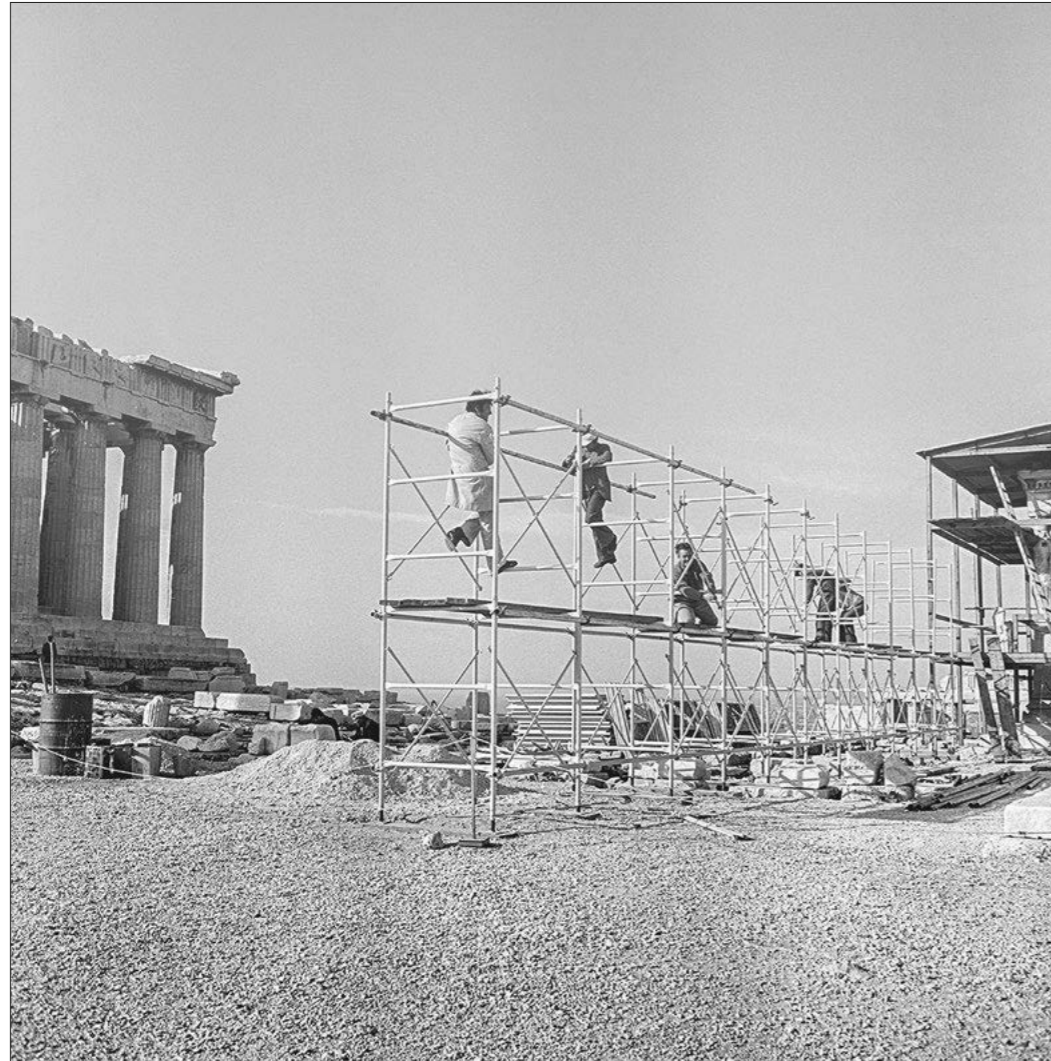
Ναός Αθηνάς Νίκης.
Κατά τις εργασίες αποξήλωσης
του νότιου τοίχου του σηκού (2001)

The Temple of Athena Nike.
Works of dismantling
the south wall of the cella (2001)



Ερέχθειο. Αποξήλωση
φατνωματικής πλάκας
από τη νότια πρόσταση (1979)

The Erechtheion.
The dismantling of a coffer slab
from the south porch (1979)



Ερέχθειο. Εγκατάσταση ικριωμάτων γερανογέφυρας για την επέμβαση στον νότιο τοίχο (1979)
The Erechtheion. Installing crane bridge scaffoldings for the intervention in the south wall (1979)



Ερέχθειο. Ανύψωση στοιχείων γερανογέφυρας με χρήση χειροκίνητου βαρούλκου, για την επέμβαση στον νότιο τοίχο (1979)

The Erechtheion. Erecting parts of a crane bridge with the use of a hand held winch for the intervention in the south wall (1979)



Ναός Αθηνάς Νίκης. Μεταφορά κορμού κίονα της δυτικής πρόστασης για την τοποθέτησή του στην οριστική του θέση (2008)

The Temple of Athena Nike. The removal of a column shaft of the west porch for placing it on its final position (2008)



Προπύλαια. Τοποθέτηση αντιγράφου ιωνικού κιονοκράνου στη δυτική αίθουσα (2006)

The Propylaea. Setting a copy of an Ionic capital in the west hall (2006)



Παρθενώνας. Επισκευή της μπούμας του γερανού Derrick (2011)
The Parthenon. Repairing the Derrick crane boom (2011)



Προπύλαια. Ανάρτηση κεντρικού φορέα γερανογέφυρας για την επέμβαση στη δυτική αίθουσα (1991)
The Propylaea. Lifting the central carrier of a crane bridge for the intervention in the west hall (1991)



Προπύλαια. Εγκατάσταση ικριωμάτων
για την επέμβαση στο κεντρικό κτήριο (2001)

The Propylaea. Installing scaffoldings
for the intervention in the central building (2001)

μόχθος

μόχθος ο: πολύ μεγάλη κόυραση. α. πολύ σκληρή εργασία, σωματική ή πνευματική. β. το αποτέλεσμα, το δημιούργημα σκληρής εργασίας, σωματικής ή πνευματικής

Λεξικό της Κοινής Νεοελληνικής (Ινστιτούτο Νεοελληνικών Σπουδών ΑΠΘ)

labour

labour n: 1. expenditure of physical or mental effort esp. when difficult or compulsory 2. an act or process requiring labor: TASK

Webster's New Collegiate Dictionary



Προπύλαια. Μεταφορά σπονδύλου της δυτικής πρόστασης που εντοπίστηκε στο Εθνικό Αρχαιολογικό Μουσείο (1992)
The Propylaea. Transferring a column-drum of the west porch, found in the National Archaeological Museum (1992)



Προπύλαια. Ανατροπή δοκού της ανατολικής πρόστασης κατά τη μεταφορά της στον κόφτη μαρμάρου για την επεξεργασία του συμπληρώματος από νέο μάρμαρο (2009)

The Propylaea. The overturn of a beam of the east porch during its transfer to the marble cutter, in order to carve the new marble filling (2009)



Ναός Αθηνάς Νίκης. Μεταφορά λίθου της ιωνικής ζωφόρου κατά τις εργασίες αποξήλωσης του γλυπτικού διακόσμου του μνημείου, για λόγους προστασίας (1998)

The Temple of Athena Nike. The removal of a block of the Ionic frieze during the dismantling of the monument's sculptural decorations for protection reasons (1998)



Προπύλαια. Μεταφορά όγκου νέου μαρμάρου από το αναβατόριο στο εργοτάξιο, για την κατασκευή δοκού του κεντρικού κτηρίου (2006)

The Propylaea. Transferring a block of new marble from the lift to the worksite for the construction of a beam in the central building (2006)



Ναός Αθηνάς Νίκης. Μεταφορά του κορμού του νοτιοδυτικού κίονα για την τοποθέτησή του στην οριστική του θέση (2008)

The Temple of Athena Nike. The removal of the southwest column shaft and placing it on its final position (2008)



Προπύλαια. Ανατοποθέτηση λίθου ζωφόρου στην ανατολική πρόσταση, μετά την αποκατάστασή του (2008)

The Propylaea. Repositioning a frieze block on the east porch, after its restoration (2008)



Ναός Αθηνάς Νίκης. Μεταφορά του κορμού του νοτιοανατολικού κίονα, κατά τις εργασίες αποκατάστασης (2006)

The Temple of Athena Nike. The removal of the southeast column shaft, during the restoration works (2006)



Προπύλαια. Μεταφορά κιονοκράνου της ανατολικής πρόστασης στο εργαστήριο, για την αποκατάστασή του (2003)

The Propylaea. Moving a column-capital of the east porch to the laboratory, in order to restore it (2003)



Παρθενώνας. Μεταφορά οπλισμού για την κατασκευή προστατευτικού δαπέδου (1985)
The Parthenon. Moving reinforcement material for the construction of a protective floor (1985)



Ερέχθειο. Αφαίρεση συνδετηρίων της αναστήλωσης Μπαλάνου από λίθο επικρανίτιδας του νοτίου τοίχου (1979)

The Erechtheion. Removing clamps of the Balanos restoration from an epikranitis block of the south wall (1979)



Προπύλαια.
Αποξήλωση του ιωνικού κιονοκράνου
της επέμβασης Μπαλάνου (1992)

The Propylaea.
Dismantling the Ionic column-capital
of the Balanos intervention (1992)



Ερέχθειο. Εργασίες μεταφοράς της 6ης Κόρης της νότιας πρόστασης
στο Μουσείο Ακροπόλεως (1979)

The Erechtheion. Relocating the 6th Caryatid from the south porch
to the Acropolis Museum (1979)



Παρθενώνας. Μεταφορά επιστυλίου του οπισθοναού στον σηκό του ναού (2001)

The Parthenon. The removal of an architrave block from the opisthonaos to the temple cella (2001)



Παρθενώνας. Μεταφορά του βορειοανατολικού εξωτερικού επιστυλίου από τον ναό στο εργοτάξιο (1987)

The Parthenon. Transporting the northeast outer architrave from the temple to the worksite (1987)



Ναός Αθηνάς Νίκης. Μεταφορά κορμού κίονα της δυτικής πρόστασης στο εργοτάξιο για τη συντήρησή του (2002)

The Temple of Athena Nike. The removal of a column shaft from the west porch to the worksite for its conservation (2002)



Ερέχθειο. Αφαίρεση άβακα από την 6^η Κόρη της νότιας πρόστασης, πριν τη μεταφορά της στο Μουσείο Ακροπόλεως (1979)

The Erechtheion. Removing the abacus from the 6th Caryatid of the south porch before relocating it to the Acropolis Museum (1979)



Παρθενώνας. Λείανση έδρας συμπληρώματος σπονδύλου της βόρειας κιονοστοιχίας (2004)

The Parthenon. Grinding the seat of a drum filling from the north colonnade (2004)



Ναός Αθηνάς Νίκης. Αποξήλωση λίθου επιστυλίου από τη δυτική πρόσταση (2000)

The Temple of Athena Nike. Dismantling an architrave block from the west porch (2000)



Προπύλαια. Αφαίρεση σιδερένιου οπλισμού της αναστήλωσης Μπαλάνου από λίθο ιωνικού επιστυλίου της δυτικής αίθουσας (1993)

The Propylaea. Removing iron reinforcement of the Balanos intervention from an Ionic architrave of the west hall (1993)

συνεργασία

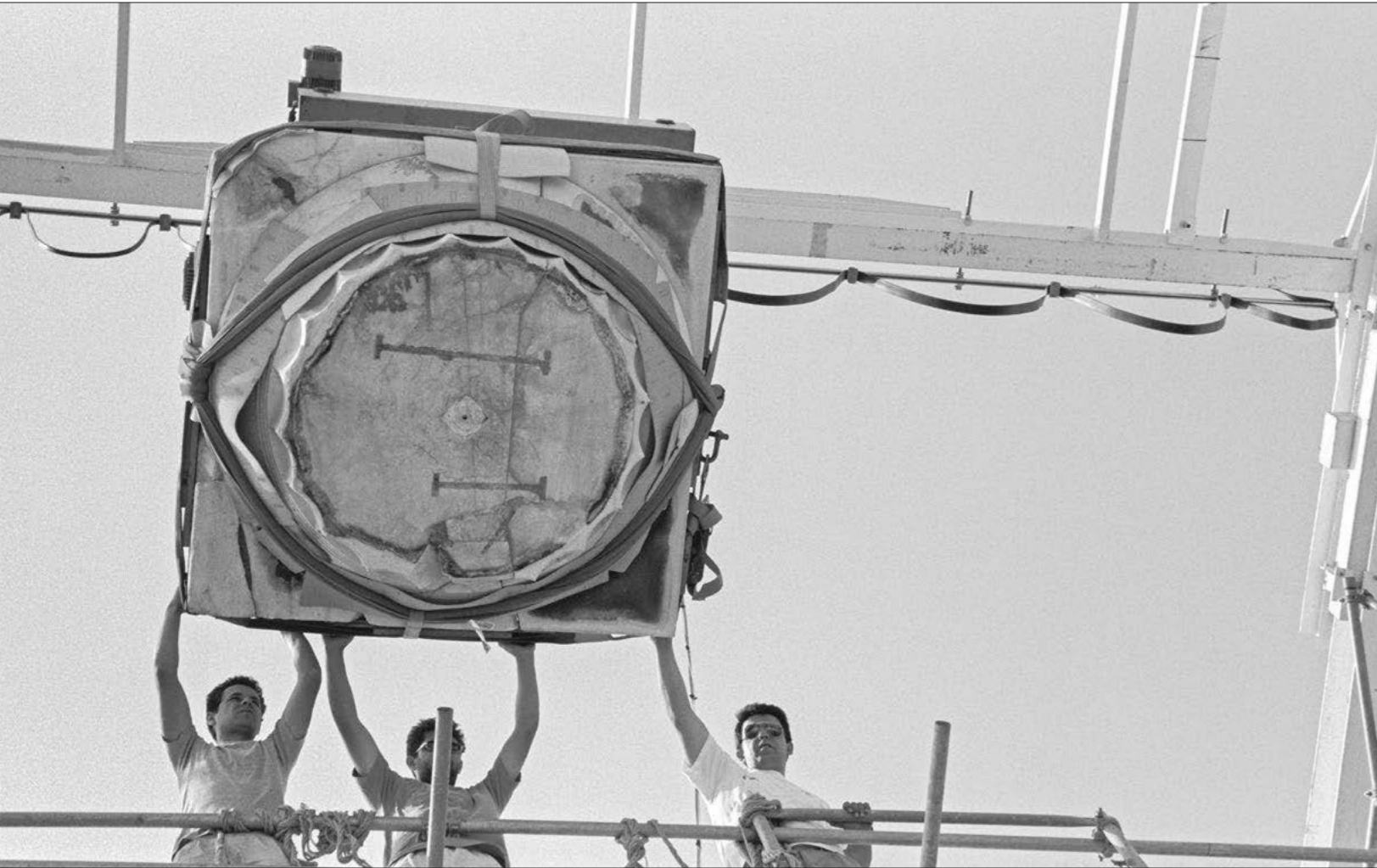
συνεργασία η: η ενέργεια ή το αποτέλεσμα του συνεργάζομαι. 1α. η εργασία δύο ή περισσότερων εργαζομένων στον ίδιο τομέα ή και στον ίδιο χώρο β. συμμετοχή σε ένα συλλογικό έργο, π.χ. επιστημονικό, δημοσιογραφικό, καλλιτεχνικό κτλ. 2. ανταλλαγή βοήθειας και υποστήριξης μεταξύ ατόμων ή ομάδων που έχουν κοινούς ή συναφείς σκοπούς

Λεξικό της Κοινής Νεοελληνικής (Ινστιτούτο Νεοελληνικών Σπουδών ΑΠΘ)

cooperation

cooperation n: 1. the action of cooperating: common effort

Webster's New Collegiate Dictionary



Προπύλαια. Αποξήλωση του νότιου κιονοκράνου της ανατολικής πρόστασης (2002)

The Propylaea. Dismantling the south column-capital of the east porch (2002)



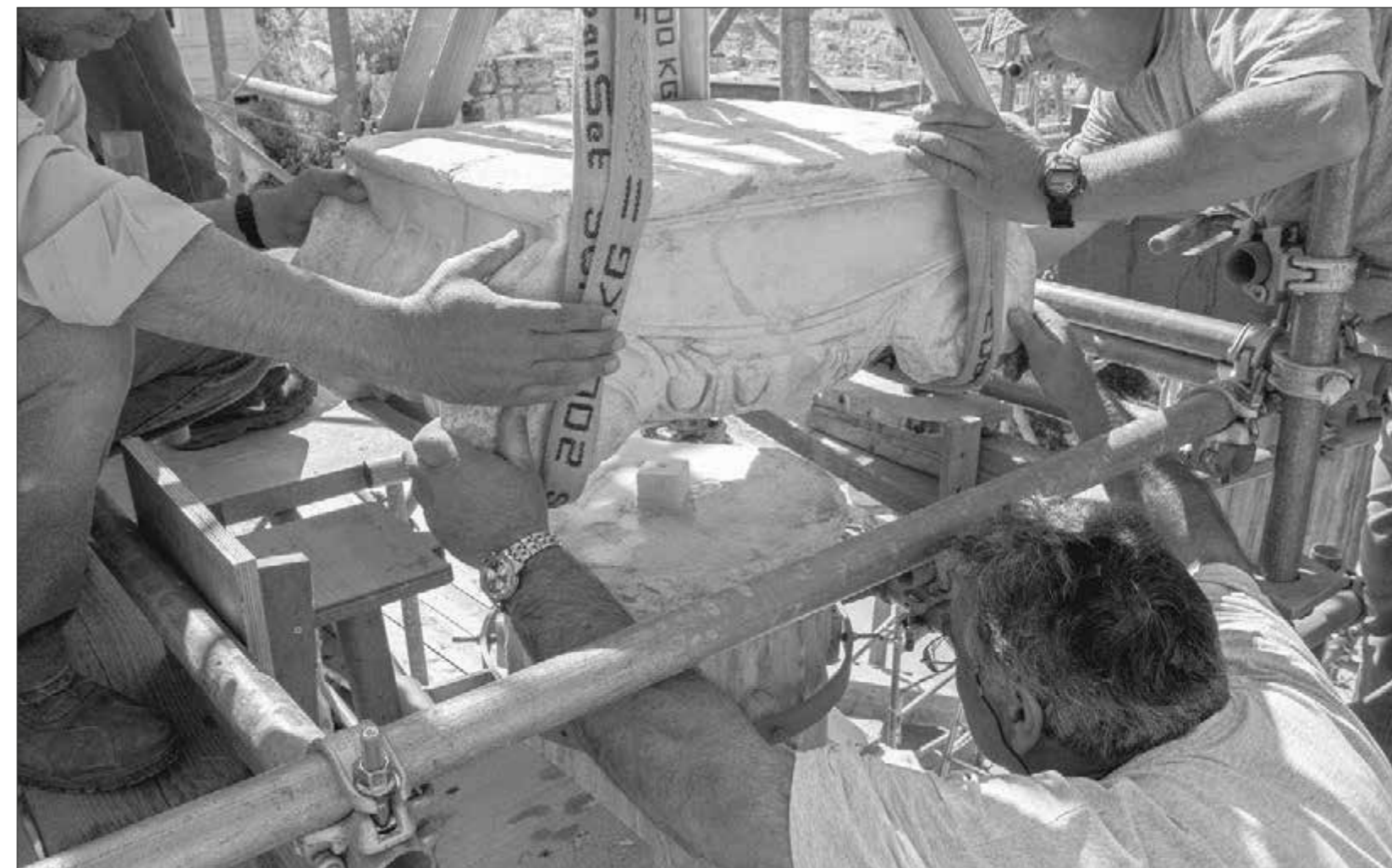
Παρθενώνας. Ανατοποθέτηση του βορειοανατολικού βάθρου ακρωτηρίου στην οριστική του θέση (1991)

The Parthenon. Placing the northeast acroterion pedestal back to its original place (1991)



Προπύλαια. Συγκόλληση νέου συμπληρώματος σε αντίθημα επιστυλίου της βορειοδυτικής γωνίας του κεντρικού κτηρίου (2012)

The Propylaia. Binding a new filling on an architrave backer of the northwest corner of the central building (2012)



Ναός Αθηνάς Νίκης. Γόμφωση κιονοκράνου της ανατολικής πρόστασης. Διακρίνεται το μαρμάρινο εμπόλιο (2009)

The Temple of Athena Nike. Placing a column-capital of the east porch to its final position. We can see the marble empolio (2009)



Παρθενώνας. Απουναρμολόγηση του βορειοδυτικού κιονοκράνου (2012)

The Parthenon. Dismantling the northwest column-capital (2012)

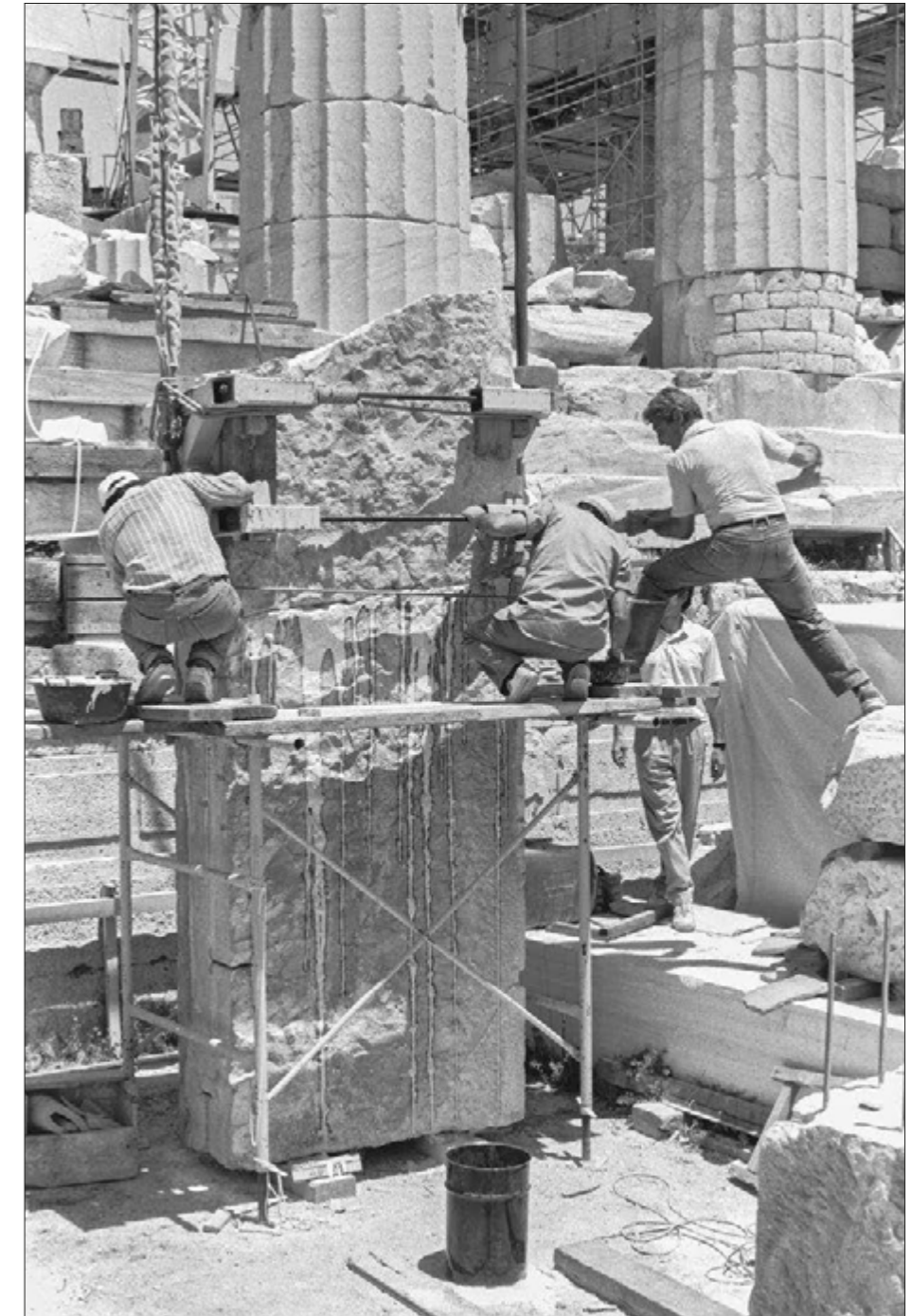


Παρθενώνας. Απομάκρυνση της τελευταίας βόρειας μετόπης από τον ναό για λόγους προστασίας (2011)

The Parthenon. Removing the last north metope from the temple for protection reasons (2011)



Ναός Αθηνάς Νίκης. Τοποθέτηση κορμού κίονα της ανατολικής πρόστασης στην οριστική του θέση (2008)
The Temple of Athena Nike. Placing a column shaft of the east porch to its final position (2008)



Παρθενώνας. Συγκόλληση
θραυσμάτων επιστυλίου
της ανατολικής πρόστασης (1990)

The Parthenon. Binding
fragments of an architrave block
of the east porch (1990)



Προπύλαια. Συγκόλληση μικρών θραυσμάτων σε λίθο του κεντρικού υπερθύρου (2006)
The Propylaea. Binding small fragments on a lintel block of the central doorway (2006)



Προπύλαια. Τελική επεξεργασία αντιγράφου του ιωνικού κιονοκράνου (2006)
The Propylaea. Final treating of the copy of the Ionic column-capital (2006)



Ερέχθειο. Αποξήλωση φατνωματικής πλάκας από την οροφή της νότιας πρόστασης (1979)

The Erechtheion. Dismantling a coffer slab from the south porch ceiling (1979)



Ερέχθειο. Δοκιμαστική τοποθέτηση συμπληρώματος σε λίθο του ορθοστάτη της νότιας πρόστασης (1980)

The Erechtheion. A test positioning of a filling in an orthostate block of the south porch (1980)

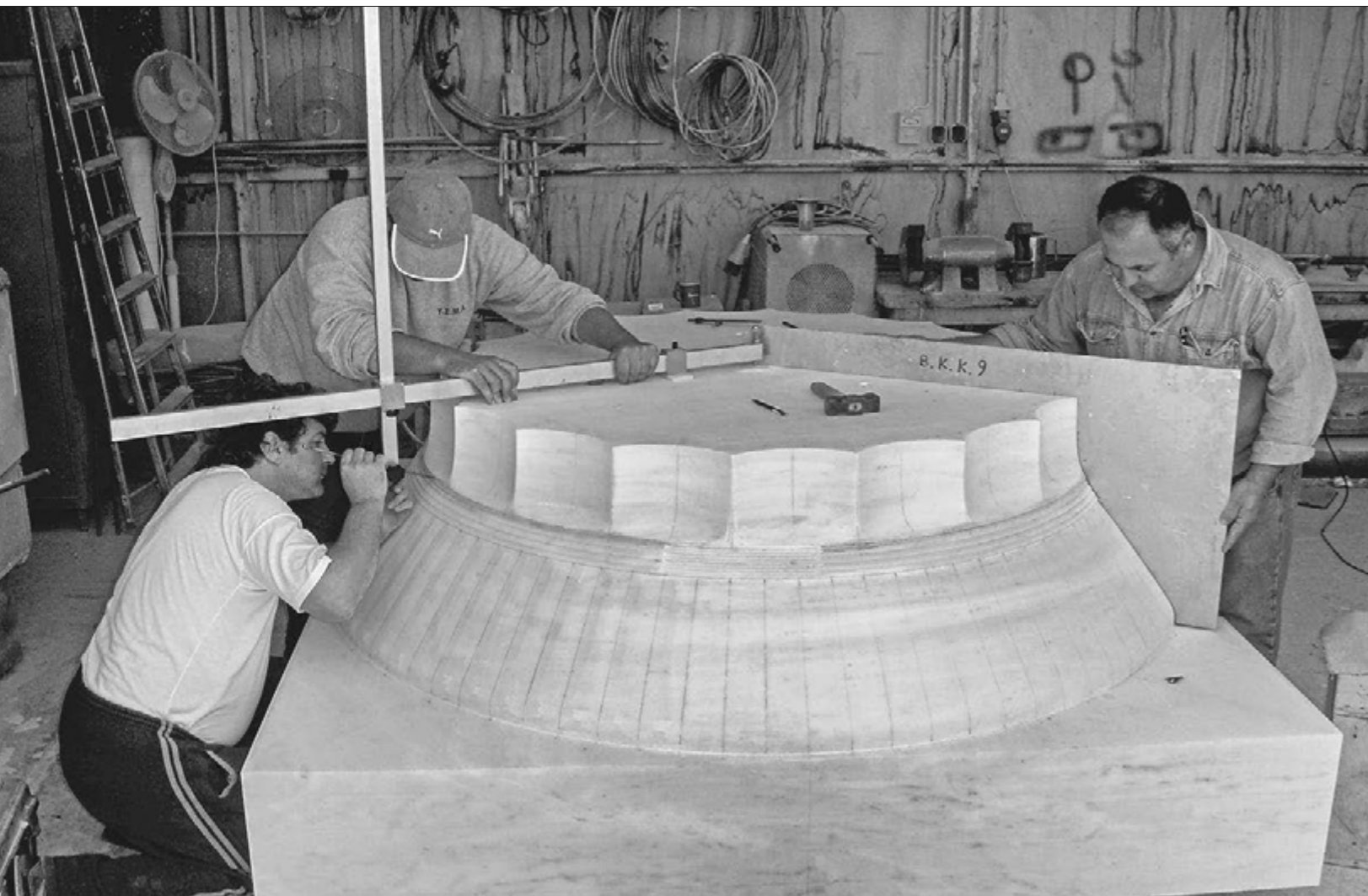


Παρθενώνας. Μετρήσεις στην βορειοδυτική επαετίδα σίμη (2014)
The Parthenon. Measuring the northwest sima block (2014)



Προπύλαια. Διάτρηση θραύσματος
φατνωματικής πλάκας για τη στερέωση
μικρών θραυσμάτων
με καρφίδες τιτανίου (1993)

The Propylaea. Drilling a fragment
of a coffer slab in order to attach smaller
fragments with titanium pins (1993)



Παρθενώνας. «Σημάδεμα» κατά την κατεργασία αντιγράφου του ένατου κιονοκράνου της βόρειας κιονοστοχίας. Το αυθεντικό κιονόκρανο βρίσκεται στο Βρετανικό Μουσείο (2006)

The Parthenon. "Marking" while treating a copy from the ninth column-capital of the north colonnade. The original column-capital is at the British Museum (2006)



Παρθενώνας.
Τοποθέτηση κιονοκράνου
στο βόρειο πτερό (2007)

The Parthenon.
Placing a column-capital
on the north colonnade (2007)



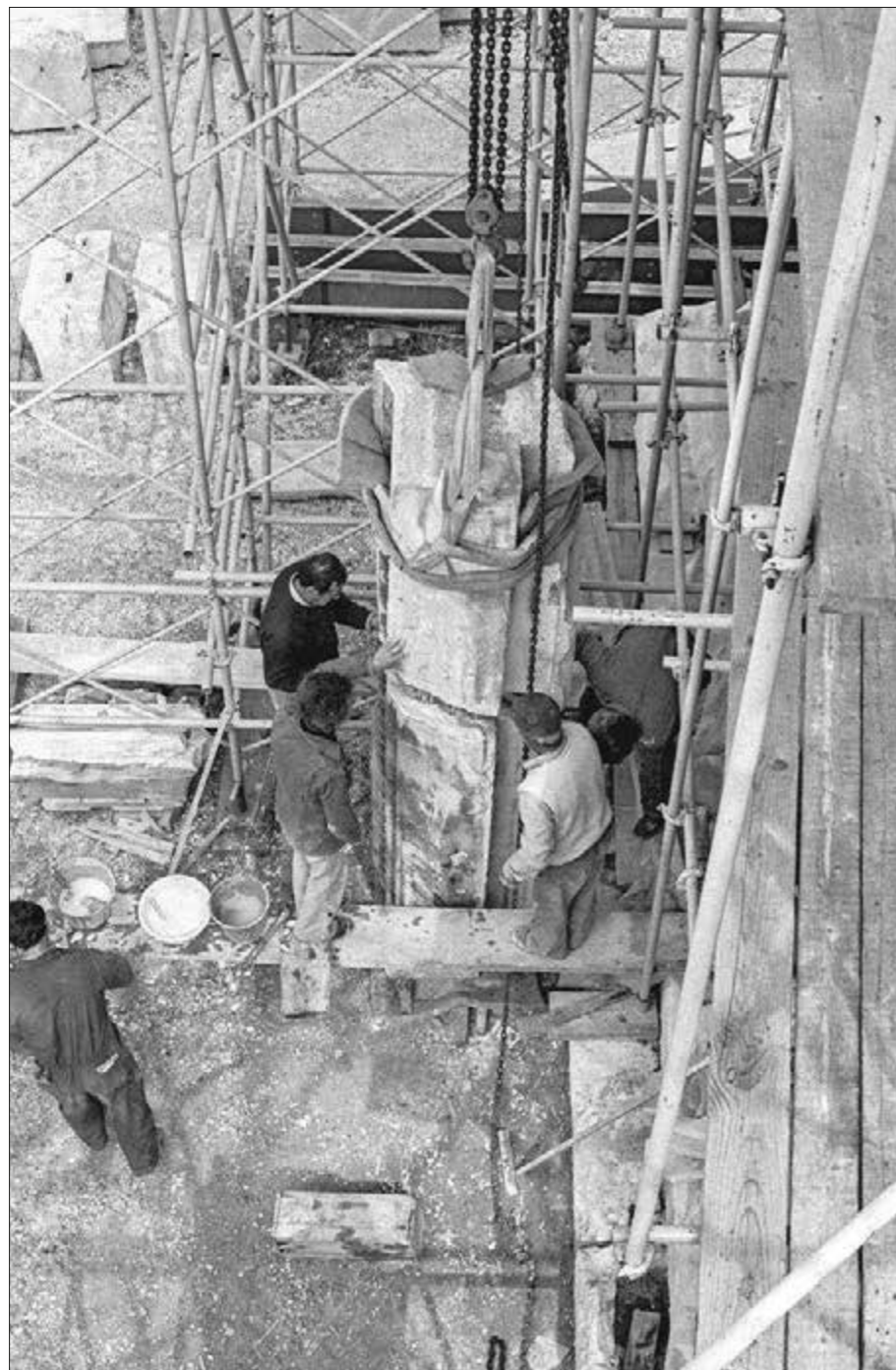
Παρθενώνας. Τοποθέτηση εξωτερικού επιστυλίου του βόρειου πτερού στην οριστική του θέση (2009)

The Parthenon. Placing an exterior architrave block of the north colonnade on its final position (2009)



Παρθενώνας. Αποσυναρμολόγηση του νοτιοδυτικού γείσου (2012)

The Parthenon. Dismantling the southwest cornice block (2012)



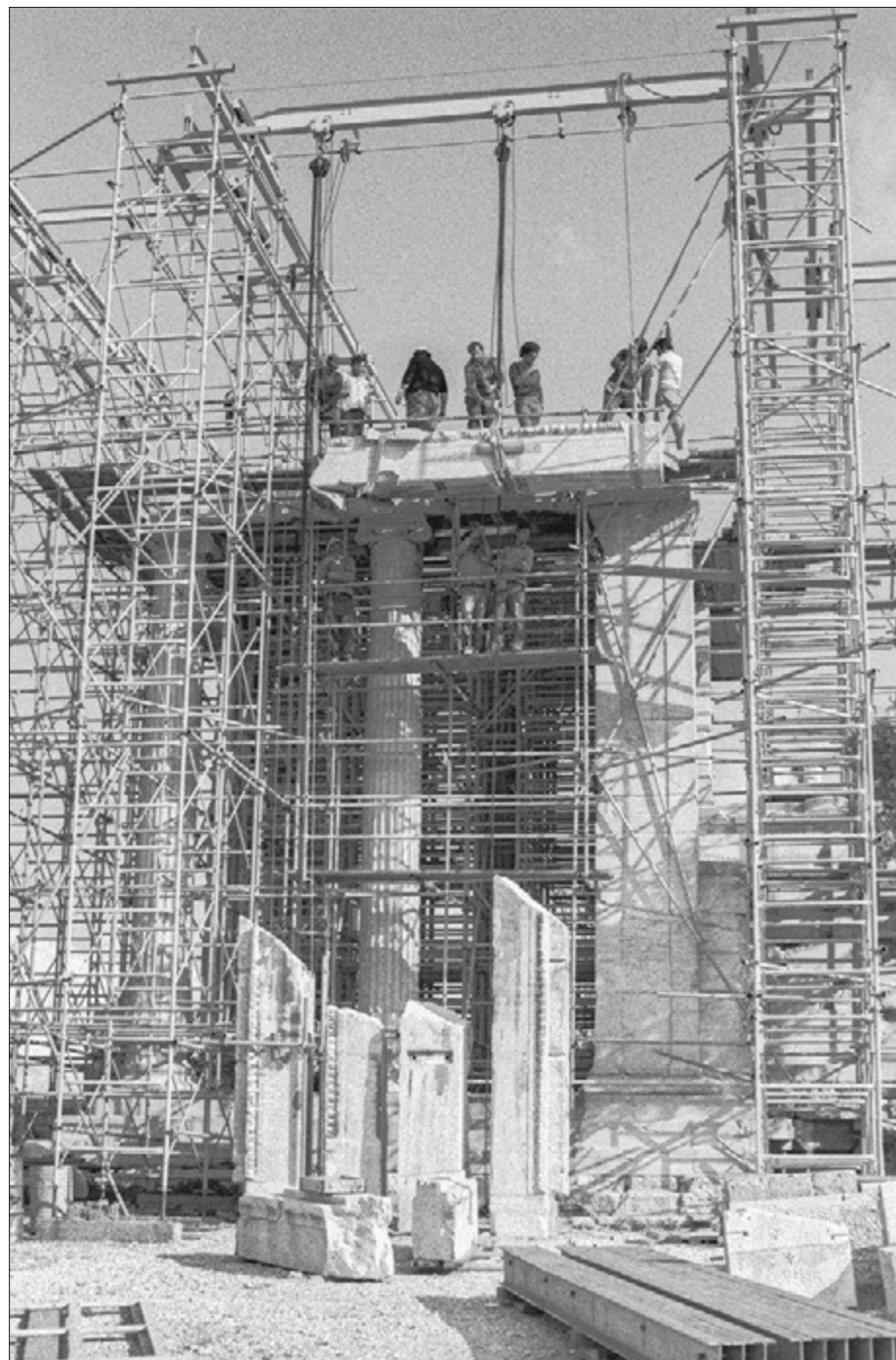
Ερέχθειο. Συγκόλληση ανωφλίου θυρώματος του βορείου τοίχου (1982)

The Erechtheion. Binding the doorway lintel of the north wall (1982)



Παρθενώνας. Αφαίρεση υλικού παλαιότερης επέμβασης από τον πρώτο σπόνδυλο του πέμπτου κίονα του νότιου πτερού (1991)

The Parthenon. Removing materials of an older intervention from the first drum of the fifth column in the south colonnade (1991)



Ερέχθειο. Καταβίβαση θραύσματος δοκού της οροφής της βόρειας πρόστασης (1982)

The Erechtheion. Taking down a fragment from a ceiling beam of the north porch (1982)



Ναός Αθηνάς Νίκης.
Προετοιμασία αποξήλωσης
του βορειοανατολικού κίονα (2002)

The Temple of Athena Nike.
Preparing the dismantling
of the northeast column (2002)



Παρθενώνας. Αντιγραφή εκμαγείου με χρήση πονταδόρου για τη διαμόρφωση συμπληρώματος αρχιτεκτονικού μέλους (2013)

The Parthenon. Copying of a cast with the use of a pointing device for the shaping of an architectural member filling (2013)



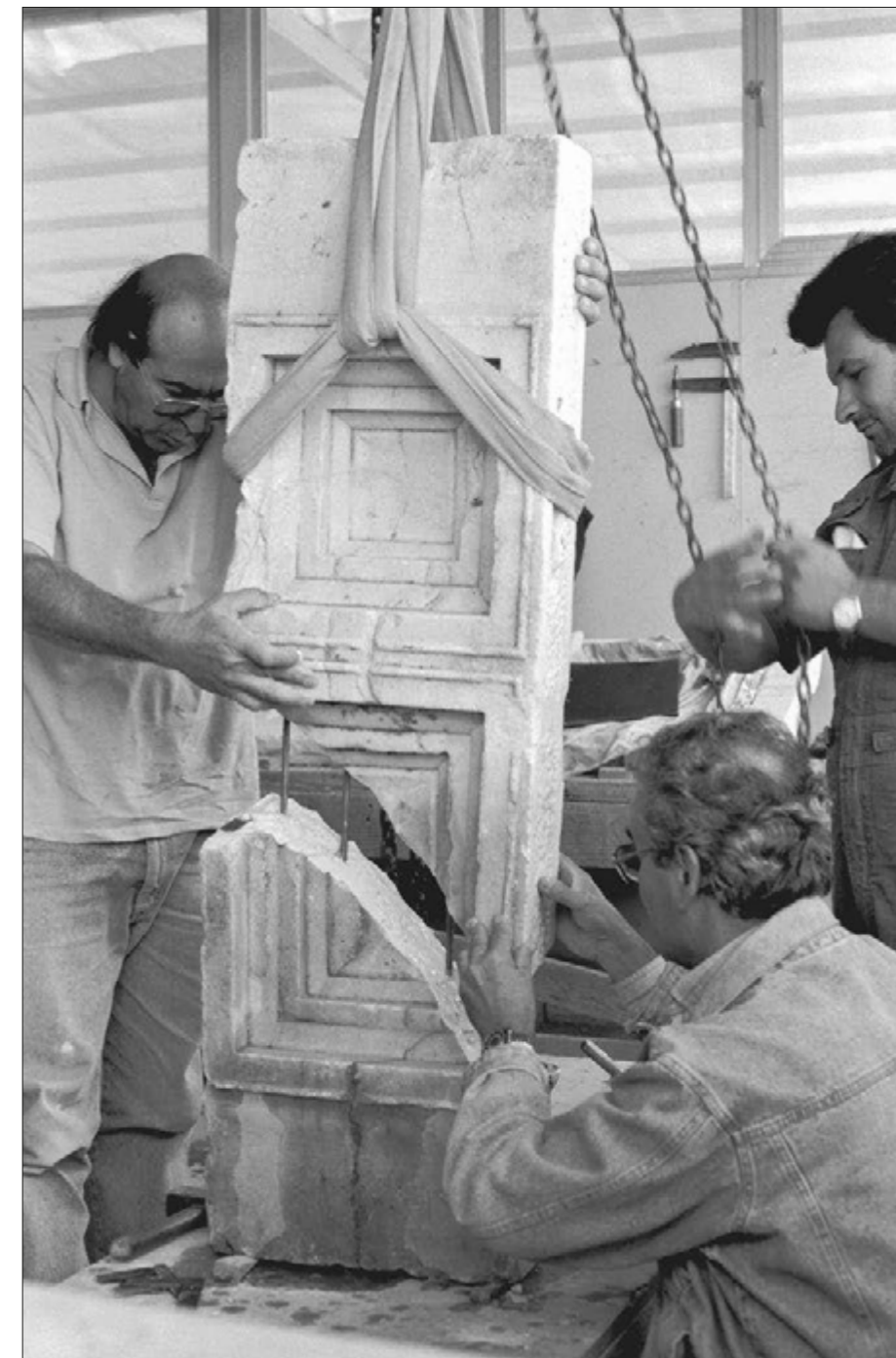
Ερέχθειο. Συγκόλληση δύο θραυσμάτων δοκού της οροφής της βόρειας πρόστασης (1982)

The Erechtheion. Binding two fragments from of a ceiling beam of the north porch (1982)



Ερέχθειο. Ανατοποθέτηση ημικίονα
του δυτικού τοίχου (1983)

The Erechtheion. Replacing a half-column
of the west wall (1983)



Προπύλαια. Συγκόλληση δύο θραυσμάτων
φατνωματικής πλάκας της οροφής
της δυτικής αίθουσας (1995)

The Propylaea. Binding two fragments
of a coffer slab of the west hall ceiling (1995).



Ναός Αθηνάς Νίκης. Τοποθέτηση κίονα της ανατολικής πρόστασης στην οριστική του θέση (2008)

The Temple of Athena Nike.
Placing a column from the east porch on its final position (2008)



Προπύλαια. Αποξήλωση σπονδύλου του νότιου κίονα της ανατολικής πρόστασης: η στιγμή της αποκάλυψης του εγκλωβισμένου πριονιού της αναστήλωσης Πιττάκη-Ραγκαβή (2003)

The Propylaea. Dismantling a drum from the south column of the east porch: the moment the trapped saw of the Pittakis-Ragavis intervention came to surface (2003)



Προπύλαια. Αναβίβαση δοκού γερανογέφυρας για την εξυπηρέτηση των εργασιών αποκατάστασης του κεντρικού κτηρίου (1991)

The Propylaea. Lifting a bridge crane beam for the assistance of restoration works in the central building (1991)



Ναός Αθηνάς Νίκης. Εγκατάσταση εσχάρας από ανοξείδωτο χάλυβα που αντικατέστησε τη φέρουσα κατασκευή της επέμβασης Μπαλάνου κατά τη νέα αναστήλωση του ναού (2004)

The Temple of Athena Nike. Installing the stainless steel grid that replaced the supporting construction of the Balanos intervention during the new restoration of the temple (2004)



Ναός Αθηνάς Νίκης. Μεταφορά του κορμού του νοτιοδυτικού κίονα για την τοποθέτησή του στην οριστική του θέση (2008)

The Temple of Athena Nike. The removal of the southwest column shaft in order to place it on its final position (2008)



Ναός Αθηνάς Νίκης. Μεταφορά λίθου της ιωνικής ζωφόρου στο Μουσείο Ακροπόλεως, κατά τις εργασίες αποξήλωσης του γλυπτικού διακόσμου του μνημείου, για λόγους προστασίας (1998)

The Temple of Athena Nike. The removal of an Ionic frieze block to the Acropolis Museum, during the dismantling of the monument's sculptural decorations for protection reasons (1998)



Προπύλαια. Κατασκευή εκμαγείου του ιωνικού κιονοκράνου της επέμβασης Μπαλάνου (1994)

The Propylaea. Making a cast of the Ionic column-capital of the Balanos intervention (1994)



Προπύλαια. «Ξεχόντρισμα» των όγκων από νέο μαρμάρο στους οποίους λαξεύτηκαν τα δύο αντίγραφα ιωνικού κιονοκράνου (2002)

The Propylaea. Carving the new marble blocks for the making of two copies of the Ionic column-capital (2002)



Παρθενώνας. Τοποθέτηση
του νοτιοδυτικού εξωτερικού επιστυλίου
στην οριστική του θέση (2014)

The Parthenon. Placing the southwest exterior
architrave block on its final position (2014)

μεράκι

μεράκι το: 1. πολύ έντονη επιθυμία 2. έντονη αγάπη και φροντίδα
για κτ., ιδίως για ορισμένη δραστηριότητα

Λεξικό της Κοινής Νεοελληνικής (Ινστιτούτο Νεοελληνικών Σπουδών ΑΠΘ)

zeal

zeal n: eagerness and ardent interest in pursuit of something: FERVOR

Webster's New Collegiate Dictionary

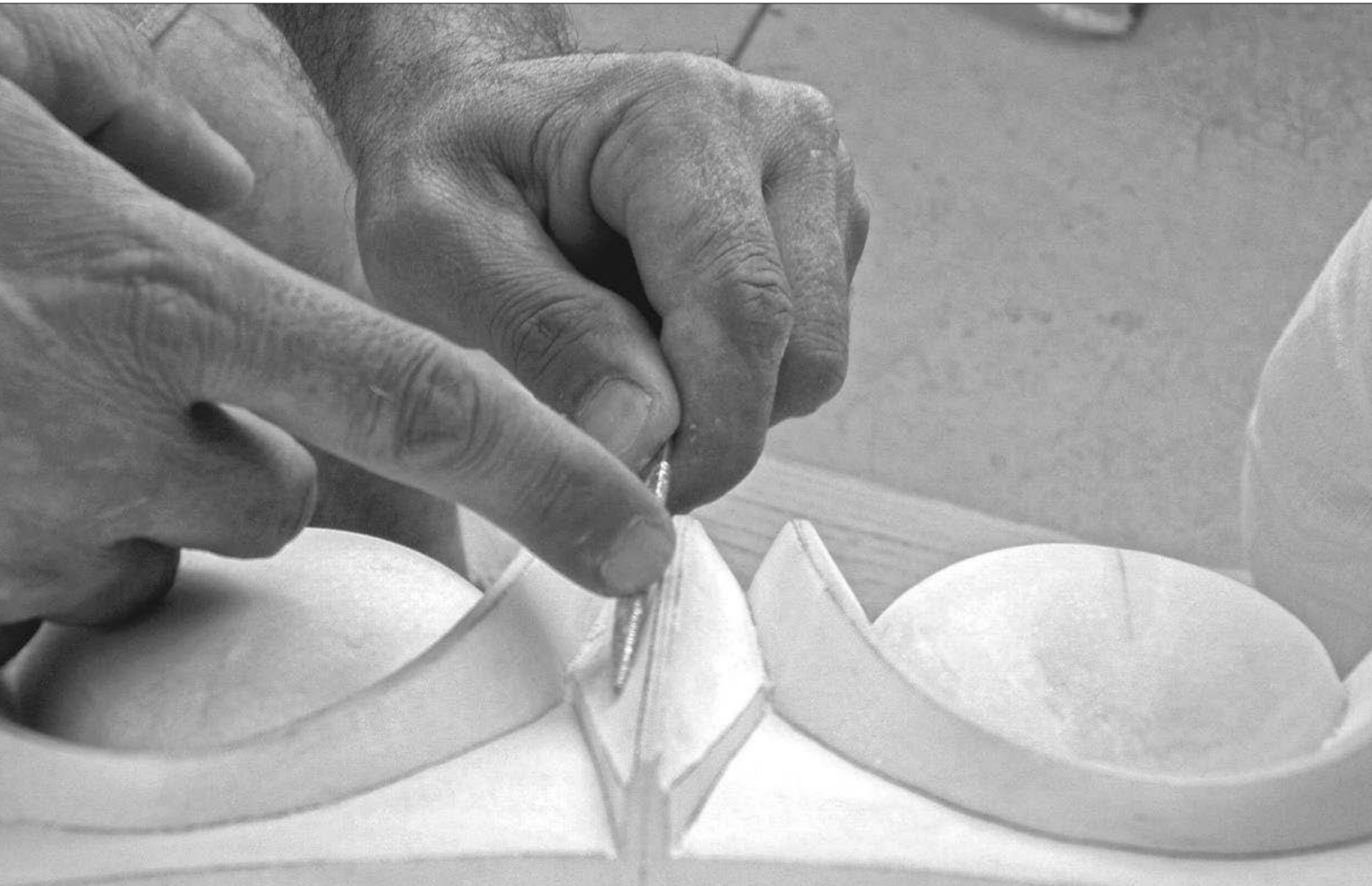


Παρθενώνας.
Κατεργασία συμπληρώματος
με ξοίδα στο εργαστήριο (2004)

The Parthenon.
Treatment of a filling with the use
of a chisel in the laboratory (2004)



Προπύλαια. Διαμόρφωση γλυπτικού διακόσμου στον εχίνο του αντιγράφου του ιωνικού κιονοκράνου (2005)
The Propylaea. Carving sculptural ornaments on the echinus of the Ionic column-capital copy (2005)



Προπύλαια. Διαμόρφωση λόγχης στον εχίνο του αντιγράφου του ιωνικού κιονοκράνου (2006)

The Propylaea. Carving the final surface of a dart on the echinus of the copy of the Ionic column-capital (2006).



Παρθενώνας. Κατεργασία υποτραχηλίου σε συμπλήρωμα κιονοκράνου του προνάου (2002)

The Parthenon. The treatment of the necking in a column-capital filling of the pronaos (2002)



Ερέχθειο. Διαμόρφωση συμπληρώματος κυματίου στην επίστεψη του βάθρου της πρόστασης των Κορών (1981)

The Erechtheion. A cyma filling of the crown of the Caryatids porch pedestal (1981)



Προπύλαια. Αντιγραφή εκμαγείου με χρήση πονταδόρου για τη διαμόρφωση συμπληρώματος φατνωματικής πλάκας της δυτικής αίθουσας (1997)

The Propylaea. Copying a cast, with the use of a pointing device, for carving the filling of a coffer slab of the west hall (1997)



Παρθενώνας. Διαμόρφωση συμπληρώματος με τη χρήση πονταδόρου στο εργαστήριο (2006)

The Parthenon. Shaping of a filling with the use of a pointing device in the laboratory (2006)



Παρθενώνας. Κατεργασία συμπληρώματος στον πρώτο σπόνδυλο του πέμπτου κίονα του νότιου πτερού (1993)

The Parthenon. The treatment of the first drum filling from the fifth column of the south colonnade (1993)



Ερέχθειο. Διαμόρφωση συμπληρώματος κυματίου της επίστεψης του βάθρου της πρόστασης των Κορών στο εργαστήριο (1980)

The Erechtheion. Shaping a cyma filling of the crown of the Caryatids' porch pedestal at the laboratory (1980)



Ερέχθειο. Διαμόρφωση συμπληρώματος σε επιστύλιο της πρόστασης των Κορών (1979)

The Erechtheion. Shaping a filling on an architrave of the Caryatids porch (1979)



Ερέχθειο. Διαμόρφωση νέου μέλους της επίστεψης του βάθρου της πρόστασης των Κορών (1980)

The Erechtheion. Shaping a new member of the crown of the Caryatids porch pedestal (1980)



Ερέχθειο. Αντιγραφή εκμαγείου με χρήση πονταδόρου για την κατασκευή συμπληρώματος αρχιτεκτονικού μέλους (1980)

The Erechtheion. Copying a cast with the use of a pointing device for the construction of a filling for an architectural member (1980)



Ναός Αθηνάς Νίκης. Τελική επεξεργασία αντιγράφου λεοντοκεφαλής υδρορρόης σε λίθο πλευρικής σίμης της στέγης (2009)

The Temple of Athena Nike. Final carving of a lion-head gutter on a side sima block, made of new marble (2009)



Ναός Αθηνάς Νίκης. Διαμόρφωση συμπληρώματος στον κορμό του νοτιοανατολικού κίονα (2007)

The Temple of Athena Nike. Carving the filling of the southeast column shaft (2007)



Προπύλαια. Ταύτιση και συναρμογή θραύσματος σπονδύλου ιωνικού κίονα (2004)

The Propylaea. Identification and joining of an Ionic column drum fragment (2004)



Προπύλαια. Διαμόρφωση ιμάντων σε συμπλήρωμα δωρικού κιονοκράνου της ανατολικής πρόστασης (2003)

The Propylaea. Carving the annulets in a filling of a Doric column-capital of the east porch (2003)



Ναός Αθηνάς Νίκης. Αντιγραφή εκμαγείου με χρήση πονταδόρου για τη διαμόρφωση συμπληρώματος λίθου (2002)

The Temple of Athena Nike. Copying of a cast with the use of a pointing device for the shaping of a marble filling (2002)

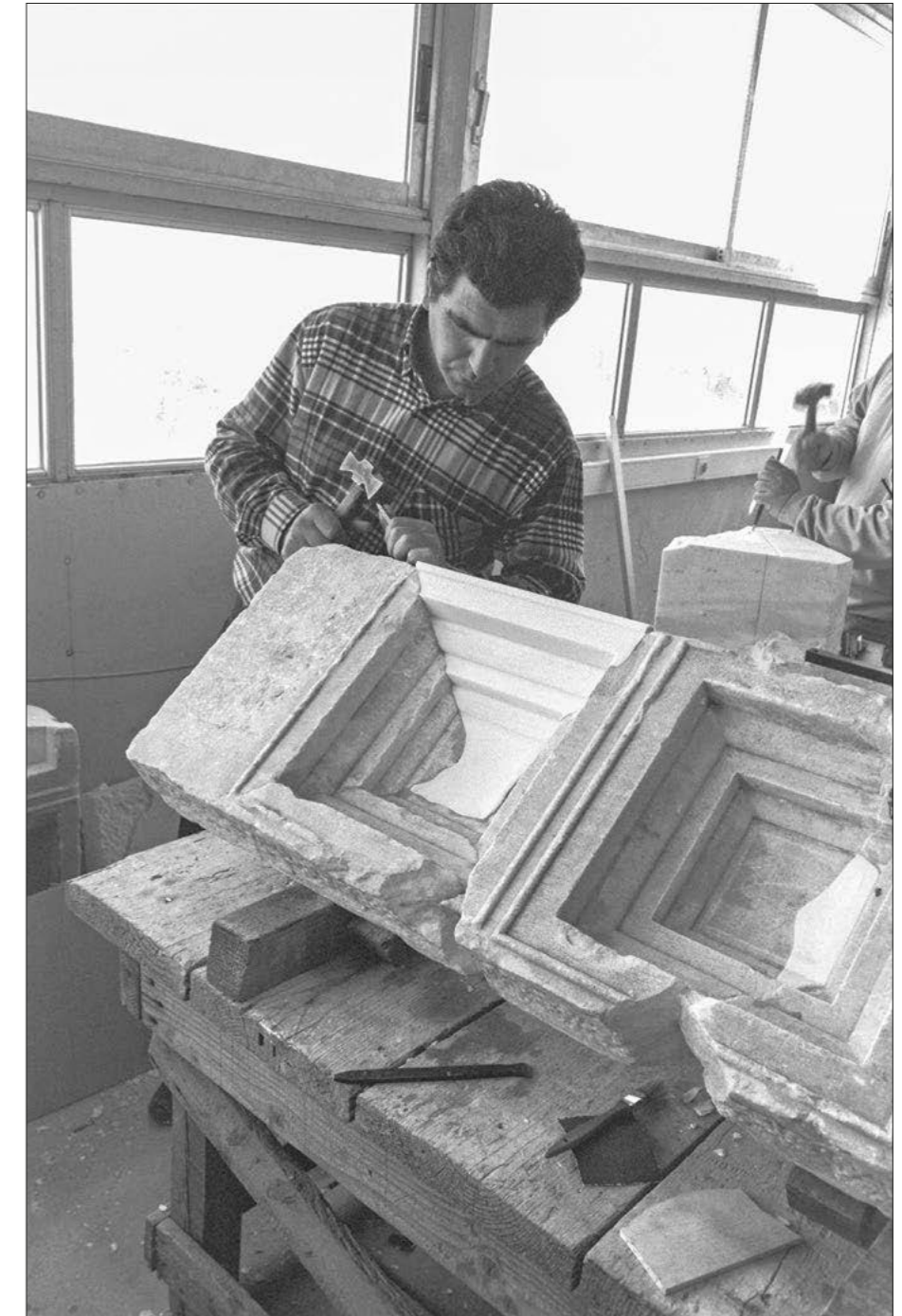


Ναός Αθηνάς Νίκης. Αντιγραφή εκμαγείων με χρήση πονταδόρου για τη διαμόρφωση συμπληρωμάτων λίθων (2002)

Temple of Athena Nike. Copying casts with the use of a pointing device for the shaping of marble fillings (2002)



Παρθενώνας. Διαμόρφωση συμπληρώματος κιονοκράνου του προνάου με χρήση πονταδόρου (2001)
The Parthenon. Shaping a column-capital filling from the pronaos with the use of a pointing device (2001)



Προτύλαια. Διαμόρφωση τελικής επιφάνειας σε συμπλήρωμα φατνωματικής πλάκας της δυτικής αίθουσας (1997)

Propylaea. Carving the final surface of a coffer slab filling of the west hall (1997)



Παρθενώνας. Μετρήσεις κατά την κατεργασία συμπληρώματος του νοτιοδυτικού κιονοκράνου (2014)

The Parthenon. Measurements during the treatment of a filling of the southwest column-capital (2014)



Ναός Αθηνάς Νίκης. Διαμόρφωση ραβδώσεων σε συμπλήρωμα κορμού κίονα της ανατολικής πρόστασης (2008)

The Temple of Athena Nike. Carving flutes on a column shaft filling from the east porch (2008)



Παρθενώνας. «Σημάδεμα» για την διαμόρφωση σταγόνων σε γείσο του βόρειου πτερού (2005)
The Parthenon. "Marking" for the shaping of guttae on the cornice of the north colonnade (2005)



Παρθενώνας. Διαμόρφωση ραβδώσεων σε σπόνδυλο του δεύτερου κίονα του προναού (2014)
The Parthenon. Forming flutes on a drum of the second column of the pronaos (2014)



Ερέχθειο. Συμπλήρωση κυματίου σε λίθο επικρανίτιδας της νότιας πρόστασης (1980)

The Erechtheion. Filling a cyma on an epikranitis block of the south porch (1980)

καμάρι

καμάρι, το: 1. το συναίσθημα της αυτοπεποίθησης ή της ικανοποίησης, για κτ. που κατόρθωσε ή που απέκτησε κάποιος, που εκδηλώνεται με την ανάλογη έκφραση του προσώπου 2. για κτ. ή για κτ. που μας δημιουργεί συναισθήματα περηφάνιας, ικανοποίησης, χαράς

Λεξικό της Κοινής Νεοελληνικής (Ινστιτούτο Νεοελληνικών Σπουδών ΑΠΘ)

pride

pride n: 1. the quality or state of being proud

Webster's New Collegiate Dictionary



Ναός Αθηνάς Νίκης. Μέλη του συνεργείου μετά την ολοκλήρωση της αναστήλωσης (2010)

The Temple of Athena Nike. Members of the work team after the completion of the restoration (2010)



Παρθενώνας. Μολύβδινη πλάκα με χαραγμένα ονόματα μαρμαροτεχνιτών. Αποκαλύφθηκε κατά τις εργασίες αποκατάστασης του οπισθοναού (2001)

The Parthenon. Lead plate with etched names of the marble craftsmen. It came to surface during the opisthonaos restoration works (2001)



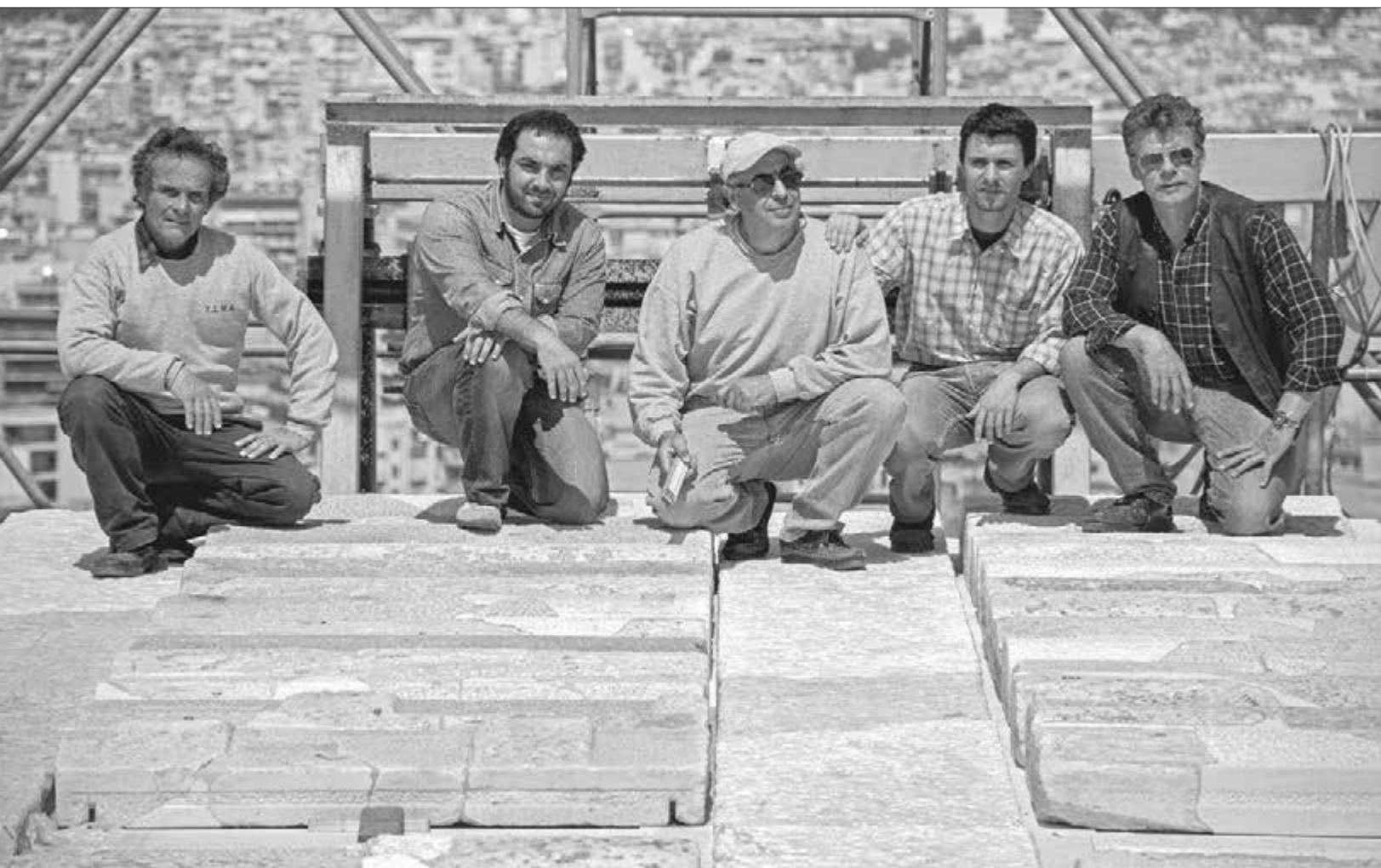
Ερέχθειο. Μαρμαροτεχνίτες του συνεργείου κατά τη μεταφορά της 3^{ης} Κόρης της νότιας πρόστασης στο Μουσείο Ακροπόλεως (1979)

The Erechtheion. Marble craftsmen during the transfer of the 3rd Caryatid from the south porch to the Acropolis Museum (1979)



Παρθενώνας. Μέλη του συνεργείου κατά τις εργασίες ανατοποθέτησης των γείσων του βόρειου πτερού (2009)

The Parthenon. Members of the work team during the works of placing back the cornices of the north colonnade (2009)



Προπύλαια. Μέλη του συνεργείου μετά την ολοκλήρωση της επέμβασης στην οροφή της δυτικής αίθουσας (2008)

The Propylaea. Members of the restoration team after the completion of the intervention at the west hall (2008)



Παρθενώνας.
Μέλη του συνεργείου μετά την
ολοκλήρωση των εργασιών
αποκατάστασης
του δυτικού αετώματος (2015)

The Parthenon.
Members of the work team
after the completion
of the west pediment restoration (2015)



Ναός Αθηνάς Νίκης. Μαρμαροτεχνίτρια του συνεργείου κατά τη διάρκεια της επέμβασης στον ναό (2004)

The Temple of Athena Nike. A marble craftswoman during the restoration works (2004)



Ναός Αθηνάς Νίκης. Μαρμαροτεχνίτες του συνεργείου κατά τη διάρκεια της αναστήλωσης του ναού (2004)

The Temple of Athena Nike. Marble craftsmen during the restoration works (2004)



Ερέχθειο. Μαρμαροτεχνίτες του συνεργείου κατά την αποξήλωση λίθου της επικρανίτιδας του νότιου τοίχου (1979)

The Erechtheion. Marble craftsmen during the dismantling of an epikranitis block from the south wall (1979)

συναδέλφωση

συναδέλφωση η: η ενέργεια του συναδελφώνω, η δημιουργία στενών, αδελφικών δεσμών μεταξύ ατόμων ή ομάδων

Λεξικό της Κοινής Νεοελληνικής (Ινστιτούτο Νεοελληνικών Σπουδών ΑΠΘ)

companionship

companionship n: the fellowship existing among companions

Webster's New Collegiate Dictionary



Ερέχθειο. Πρωτοχρονιάτικη γιορτή στο εργοτάξιο (1985)
The Erechtheion. New year's celebrations at the worksite (1985)



Προπύλαια. Εορτασμός της εορτής του Αγίου Χαραλάμπους στο εργοτάξιο (2006)
The Propylaea. Celebrating Saint Charalambos' feast day at the worksite (2006)



Παρθενώνας. Κοπή πρωτοχρονιάτικης πίτας στο εργοτάξιο (1997)
The Parthenon. Cutting the new year's day cake at the worksite (1997)



Προπύλαια. Πανηγυρική εκδήλωση
πριν την έναρξη των εργασιών εκκένωσης
της υστερορωμαϊκής δεξαμενής (1988)

The Propylaea. Festivities before
the beginning of excavation works
at the late Roman cistern (1988)

Οι φωτογραφικές λήψεις έγιναν από τους:

Αδαμόπουλο Παναγιώτη (σ. 86, 95, 109)

Αναγνώστου Αριστοτέλη (σ. 26, 27)

Βασιλάρα Γιώργο (σ. 42, 128)

Βίδο Γιώργο (σ. 52)

Ελευθερίου Βασιλική (σ. 30, 96, 119)

Ζάμπα Κώστα (σ. 25)

Ιωαννίδου Μαρία (σ. 20)

Καρανάσο Κωνσταντίνο (σ. 29, 32, 34, 35, 37, 41, 54, 56, 81, 87, 104, 105, 127)

Καφούρου Μάχη (σ. 71)

Κουφόπουλο Πέτρο (σ. 55, 97)

Λαμπρινού Λένα (σ. 68, 69, 90, 93)

Λεμπιδάκη Ευγενία (σ. 48, 57, 111)

Μαμαλούγκα Κώστα (σ. 24, 28, 38, 51, 75, 80, 84, 122, 123)

Μανιδάκη Βασιλεία (σ. 66, 88, 110)

Μαυρομμάτη Σωκράτη (σ. 18, 19)

Μεντζίνη Μαριλένα (σ. 108)

Μιχαλοπούλου Διονυσία (σ. 23, 40, 60, 83, 102, 103, 106, 107)

Μπαμπανίκα Καίτη (σ. 36, 85)

Μπουλαλά Θύμιο (σ. 31, 67, 82)

Παπανδρόπουλο Άγγελο (σ. 50)

Παπανικολάου Αλέξανδρο (σ. 43, 45, 49, 64, 65, 72, 94, 98, 99, 100, 101, 114, 118, 124)

Πετροπούλου Εύη (σ. 91)

Σουβλάκη Τηλέμαχο (σ. 59, 113, 121)

Σταυρακάκη Γιάννη (σ. 73)

Τανούλα Τάσο (σ. 20, 39, 44, 63, 79, 92, 120, 129)

Τογανίδη Νίκο (σ. 70)

Φραγκιαδιάκη Ειρήνη (σ. 62)

Χριστοδουλοπούλου Ροζαλία (σ. 46, 58, 76, 112, 117)

Ψάλτη Παύλο (σ. 74, 77, 78)

Άγνωστο (σ. 22, 47, 61, 116, 126)

Φωτ. εξωφύλλου: Ερέχθειο. Διαμόρφωση συμπληρώματος κυματίου στην πρόσταση των Κορών (Α. Παπανικολάου)



ISBN: 978-618-83653-6-0